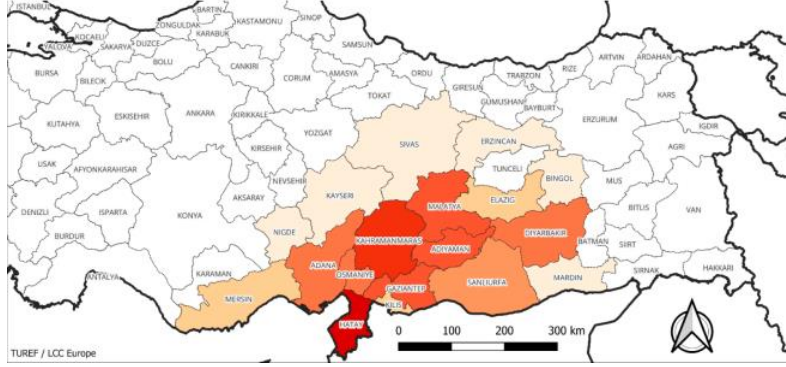


<b>Afet Bölgesi</b>	Kahramanmaraş, Adıyaman, Kilis, Osmaniye, Gaziantep, Malatya, Şanlıurfa, Diyarbakır, Adana, Hatay, Elazığ	<b>Tarih</b>	22.03.2023
<b>Hazırlayan</b>	Hayata Destek		

### 1. Genel Durum Değerlendirmesi:



1. Kaynak: Dünya Bankası

6 Şubat 2023 sabahı erken saatlerde (4:17) Türkiye'nin güneyinde, Kahramanmaraş Pazarcık ilçesi merkezli, Richter ölçeğine göre 7.8 büyüklüğünde bir deprem meydana gelmiştir. Deprem, 1,8 milyonu Suriyeli mülteci olmak üzere yaklaşık 14 milyon kişinin yaşadığı<sup>1</sup> Adıyaman, Hatay, Kahramanmaraş, Kilis, Osmaniye, Gaziantep, Malatya, Şanlıurfa, Diyarbakır, Elazığ ve Adana'yı etkilemiştir. 9 saat sonra meydana gelen 7,5 şiddetindeki ikinci büyük

deprem de ciddi hasara ve hasarlı binaların yıkılmasına neden olmuştur. Afet bölgesinde artçı sarsıntılar devam etmektedir. 6 Şubat'tan 13 Mart'a kadar yaklaşık 17 bin artçı sarsıntının olduğunu belirtilmektedir.

AFAD'ın son açıklamasına göre toplam 50 bin 96 kişi hayatını kaybetmiş, 107 bin 204 kişi yaralanmıştır.

15 Mart'ta etkili olan yoğun yağış ve sel nedeniyle hayatını kaybedenlerin sayısı 19'e yükselmiştir. Son belirlemelere göre Adıyaman'da 2 kişi, Şanlıurfa'da ise 17 kişi hayatını kaybetmiştir. Yolların yeniden ulaşımına kapandığı, barajların dolduğu ve büyük miktarda tarım arazisinin olumsuz etkilendiği belirtilmektedir. Sel suları, halihazırda ağır altyapı hasarı tehdidi altında olan içme suyu kaynaklarının daha fazla kirlenme riskini de artırmıştır. İkinci kez afet yaşayan kişilerin yiyecek, içme suyu, sanitasyon ve barınak ihtiyacı ortaya çıkmıştır<sup>2</sup>.

Hayata Destek, son acil durum raporunu 15 Mart'ta yayımlamıştır. Aşağıda, 15-22 Mart tarihleri arasında bölgede yaşanan gelişmeler sıralanmıştır:

- Depremden etkilenen bölge ve çevre ilçelerdeki nüfus yer değiştirme dinamiklerinin, küçük değişim oranları dışında geçen hafta büyük ölçüde sabitlendiği raporlanmaktadır. Nüfusun en çok azaldığı iki şehir, Hatay (-%60) ve Malatya'dır (-%58)<sup>3</sup>.
- Cumhurbaşkanı Yardımcısı'nın açıklamasına göre, deprem bölgesinde yıkılacak bina sayısı 298 bin 448'e yükselmiştir<sup>4</sup>.
- Aile ve Sosyal Hizmetler Bakanı'nın açıklamasına göre, deprem sonrası refakatsiz olduğu tespit edilen çocuk sayısı 197'dir, 110 çocuk hala hastanede tedavi altındadır<sup>5</sup>.
- Depremden etkilenen 10 ilin altısında eğitime yeniden başlanmıştır. Diğer 4 ilde (Malatya, Adıyaman, Kahramanmaraş ve Hatay) eğitim 27 Mart'ta başlayacaktır. Milli Eğitim Bakanlığı depremden

<sup>1</sup> 2023 Earthquakes Displacement Overview, IOM

<sup>2</sup> <https://reliefweb.int/report/turkiye/oxfam-raises-fresh-concerns-turkiye-earthquake-survivors-torrential-rains-and-flooding-batter-devastated-region>

<sup>3</sup> <https://reliefweb.int/report/turkiye/situation-report-mar-15-2023-0000-data-last-updated-mar-15-2023-0700>

<sup>4</sup> <https://www.bbc.com/turkce/articles/c51kdv8d15jo>

<sup>5</sup> <https://www.hurriyet.com.tr/gundem/bakan-yanik-depremden-hayatini-kaybeden-cocuk-sayisini-acikladi-42238126>

etkilenen 10 ilde hastanede tedavi görmekte olan öğrenciler için 104 hastane sınıfı kurduğunu açıklamıştır. Bakanlığın açıklamasına göre, yaklaşık 243 bin öğrenci Ankara, Antalya, Mersin ve İstanbul başta olmak üzere diğer illere okul kaydını aldırılmıştır<sup>6</sup>.

- BM ve insani yardım kurumları, Hatay, Kahramanmaraş ve Gaziantep'te 6,100 çocuğun yararlanabilmesi amacıyla 87 geçici öğrenme alanı kurmuştur.
- 11 Mart itibarıyla yaklaşık 55 bin geçici koruma statüsündeki Suriyeli, Türkiye'den Suriye'ye geçmiştir. Bu geçici çıkışların, Suriye'de depremde etkilenen bölgelerdeki aileleri kontrol etmek ve cezazelere katılmak için olduğu ve ayrıca Türkiye'deki mülk kaybı nedeniyle olduğu bildirilmektedir<sup>7</sup>.
- Birleşmiş Milletler'in afet bölgesine yönelik 1 milyar dolarlık Acil Yardım Çağrısı'nın 17 Mart itibarıyla Yaklaşık %16.3'ü toplanmıştır.
- Avrupa Komisyonu ve İsveç dönem başkanlığının 20 Mart'ta düzenlediği uluslararası bağışçılar konferansına, AB ve üye ülkeler, BM Kalkınma Programı başta olmak üzere BM örgütleri, Dünya Bankası, Avrupa Yatırım Bankası, Avrupa Yeniden İmar ve Kalkınma Bankası (EBRD) gibi finans ve yatırım kuruluşları ve birçok ülke katılmıştır. Konferansta toplanan 7 milyar Euro'nun 6 milyar 50 milyar Euro'su Türkiye'ye, geri kalanı Suriye'ye aktarılacaktır.
- Uzmanlar, deprem bölgesinde önümüzdeki haftalarda tetanos, kızamık ve suçiçeği gibi salgın hastalıkların yayılma riskini vurgulamıştır. Türk Klinik Mikrobiyoloji ve Enfeksiyon Derneği'nin açıklamasına göre, bölgedeki aile sağlığı merkezlerinin zarar görmesi ve büyük bir nüfusun başka şehirlere göç etmesi nedeniyle çocukluk çağı aşılamalarında aksaklıklar yaşanma riski bulunmaktadır.
- Hazine ve Maliye Bakanlığı, depremin maddi hasarının 2 trilyon TL (103,6 milyar dolar) olduğunun tahmin edildiğini açıklamıştır. Bu miktar, 2023 yılı milli gelirinin yaklaşık %9'una denk gelmektedir<sup>8</sup>.
- Uluslararası Göç Örgütü'nün (IOM) hazırladığı '2023 Depremleri Yerinden Edilme Genel Bakış' raporuna göre, afet nedeniyle toplam 2,7 milyon kişi afet bölgesini terk etmiştir. Bu sayının 3,8 ila 5,2 milyon arasında değişebileceği belirtilmektedir. Daha fazla veri elde edildikçe yerinden edilen insan sayısının değişmesi beklenmektedir.
- UN OCHA, deprem bölgesinde faaliyet gösteren STK'ların sektörlerini ve konumlarını haritalandırmıştır. 22 Mart itibarıyla, OCHA sektör koordinasyon sistemine toplam 71 STK kayıtlıdır ve afet bölgesinde faaliyet göstermektedir. 10 sektörde faaliyet gösteren kuruluşlara şu adresten ulaşılabilir: [Harita](#)
- Hayata Destek, deprem bölgeleri olan Hatay, Adıyaman, Kahramanmaraş, Diyarbakır, Şanlıurfa, Batman ve Adana'nın yanı sıra Mardin, Mersin, Ankara, İzmir ve İstanbul olmak üzere toplam 12 ilde acil müdahalesini sürdürmektedir. Hayata Destek barınma/gıda dışı ihtiyaçlar (NFI), gıda güvenliği ve geçim kaynağı (FSL), su, sanitasyon ve hijyen (WASH), eğitim, geçici yerleşim desteği, ruh sağlığı ve psikolojik destek (MHPSS) ve koruma sektörlerinde çalışmalar yapmakta ve planlamaktadır.

## 2. Nüfus Verileri (Türkiye):

	Toplam	Kaynak
Etkilenen kişi sayısı	15.8 M	Uluslararası Göç Örgütü (IOM)
Ölü sayısı	50.096	Türkiye Hükümeti
Yaralı Sayısı	107. 204	Türkiye Hükümeti

## 3. İnsani Yardım İhtiyaçları, Müdahaleler ve Sektörel Bazlı İhtiyaçlar:

<sup>6</sup> <https://reliefweb.int/report/turkiye/turkiye-2023-earthquakes-situation-report-no-10-17-march-2023-entr>

<sup>7</sup> <https://data.unhcr.org/en/documents/details/99603>

<sup>8</sup> <https://www.bbc.com/turkce/articles/c51kdv8d15jo>

16 Mart itibarıyla depremden etkilenen bölgelerdeki geçici yerleşim alanlarında yaklaşık 2,3 milyon kişi yaşamaktadır; bu kişilerin 1,6 milyonu dağınık geçici yerleşim alanlarında barınmaktadır. Barınma alanlarındaki aşırı kalabalık, güvensiz ve hijyenik olmayan yaşam koşulları önemli riskler oluşturmaktadır.

Afet bölgesinde sağlık, eğitim, koruma, barınma, gıda güvenliği, su, sanitasyon, hijyen gibi pek çok sektörde ihtiyaçlar ve riskler devam etmektedir. Barınma, su-sanitasyon tesisleri, ruh sağlığı ve psikososyal destek dahil sağlık hizmetleri, koruma ve eğitimin sürekliliği öncelikli ihtiyaçlardır.

Dünya Sağlık Örgütü (WHO), afetten etkilenen bölgede ruh sağlığı ve psikososyal destek ve post travma rehabilitasyon bakım tesisi ihtiyacına dikkat çekmektedir. Ayrıca acil ihtiyaçları karşılamak için malzemelerin sağlanması, salgınlarının önlenmesi ve kontrolü, özellikle kadınlar, çocuklar, yaşlılar ve bulaşıcı olmayan hastalıklarla yaşayanlar için temel sağlık hizmetlerine erişimin sağlanmasının gereği vurgulanmaktadır.

Dünya Nüfus Fonu (UNFPA), afet bölgesinde toplumsal cinsiyete dayalı şiddet risklerinin arttığına dikkat çekmektedir<sup>9</sup>. Çoklu Sektör Hızlı İhtiyaç Analizi Değerlendirmesi (MIRA) sonuçlarına afet bölgesindeki toplumsal cinsiyet eşitsizliği temelli riskler aşağıda özetlenmiştir.

Dağınık durumdaki barınma alanlarında duş olmaması, afetten etkilenen kişilerin sağlığı üzerinde ciddi etkilere sahiptir. Emziren kadınlar, mahremiyetin olmaması ve hijyen koşullarının olmaması nedeniyle bebeklerini emzirmekte güçlük çekmektedir. Geçici sağlık birimlerinin kapasitesi yeterli değildir. Afetten etkilenen kişilerin hijyen konuları, aile planlaması, anne sağlığı, cinsel yolla bulaşan hastalıklar, ergen sağlığı, emzirme, çocuk bakımı gibi konularda bilgi edinme oturumlarına ihtiyacı vardır. Ayrıca kadın ve kız çocukları için bakım kitleri ihtiyacı devam etmektedir.

Afet bölgesinde koruma ihtiyaçları artmaktadır. MIRA tespitlerine göre, kadınlar ve kız çocuklarının çadır alanından uzakta olmaları ve aydınlatılmadıkları için geceleri tuvaletleri kullanamamaktadır. Çadır alanlarında bakım verme sorumluluğu kadın ve kız çocuklarının iyilik hali üzerinden baskı oluşturmaktadır. Psikolojik şiddet riski artmaktadır ama kadınlar ve kız çocukları birincil ihtiyaçları karşılanmadığı için destek talep edememekte ve psikososyal destek seanslarına zaman ayıramamaktadır.

Afet bölgesinde çalışan hizmet sağlayıcıların çoğunlukla erkek olduğu gözlemlenmiştir. Bu da afetten etkilenen kadınların ihtiyaçlarını aktarabilecekleri imkanlar bulmalarını zorlaştırmaktadır. Ayrıca servis sağlayıcıların toplumsal cinsiyet temelli şiddetle mücadele konusunda gerekli eğitimleri almış ve yönlendirmeleri yapabilecek durumda olmaları önem kazanmaktadır.

Kadınların ve kız çocuklarının insani yardıma ve temel hizmetlere erişimde karşılaştığı ciddi zorluklar göz önüne alındığında, bu belli gruplara yönelik özel hizmetlerin sağlanması, müdahale çalışmasının en kritik alanlarından biridir.

MIRA sonuçlarına göre, afetten etkilenen kişiler yardımlarla ilgili bilgiye erişmekte sorun yaşamaktadır. Bilgiye erişimde en çok sorun yaşayan 5 grup şunlardır: refakatsiz yaşlı insanlar, engeli olan insanlar, okuma-yazması olmayan insanlar, zihinsel sağlık sorunları yaşayan insanlar ve ciddi sağlık problemleri olan insanlar. Ayrıca mülteciler de anadillerinde bilgiye erişmekte sorun yaşamaktadır.

Çok sayıda okul binası hasar gördüğü ya da yıkıldığı için güvenli öğrenme alanlarının sağlanması öncelikli konular arasındadır. Hem öğrenimin sağlanması hem de öğretmenlerin konaklaması için prefabrik okulların ya da konteynerlerin temin edilmesi ve ayrıca az hasar gören okulların onarılması, eğitimin tekrar başlayabilmesi için önemlidir. Diğer temel eğitim ihtiyaçları arasında, öğretmenlerin uzak köylere ulaşımı, öğrenciler için

<sup>9</sup> <https://reliefweb.int/report/turkiye/unfpa-turkiyesyria-earthquake-joint-situation-report-1-march-20-2023>

öğrenim malzemeleri ve travma geçiren eğitim personeli, çocuklar ve ergenler için psikososyal destek yer almaktadır.

**Aşağıda, sahada Hayata Destek ekipleri tarafından sağlanan il düzeyindeki güncellemeler bulunmaktadır.**

## HATAY

Hatay'da Hayata Destek acil durum ekipleri Narlıca, Samandağ ve Kırıkhan başta olmak üzere farklı bölgelerde ihtiyaç analizi çalışmalarına devam etmekte; kırılgan grupların ihtiyaçlarına öncelik verilmektedir. Analiz sonucu çeşitli ihtiyaçların dağıtımının yanı sıra su, sanitasyon ve hijyen (WASH) ihtiyacını sağlayacak su tankları, seyyar tuvalet ve lavabolar, duş ünitelerinin kurulumları yapılmaktadır.

Dağınık barınma alanlarında hala en önemli ihtiyaç çadır ve –hem içme hem de kullanma amacıyla- su ve sanitasyon ihtiyaçlarıdır. Özellikle yağışlı hava nedeniyle çadır kullanımı daha da zorlaşmıştır, afetten etkilenen kişiler yağmurdan ve çamurdan korunmak için sadece çadır değil, branda ihtiyacını da dile getirmektedir. Kırsalda kişiler, muşamba ya da tarım alanlarında kullandıkları seralarda barınmaya çalışmaktadır.



1. Dağınık barınma alanlarında Hayata Destek'in kurduğu seyyar tuvaletler, Hatay

## ADIYAMAN

AFAD'ın açıklamasına göre, Adıyaman'da 220 bin kişi çadır alanlarında yaşamaktadır; bu nüfusun büyük bir kısmı mahalle aralarındaki informel barınma alanlarında yaşamaktadır. 15 Mart'ta meydana gelen sel nedeniyle barınma alanlarının su almasının ardından pek çok kişinin hasarlı binalarına tekrar geri döndüğü belirtilmektedir. Bu durum yeni güvenlik risklerine neden olmuştur.

Hayata Destek ekipleri, selin en çok etkilediği Tut ilçesinde hızlı ihtiyaç tespiti için hemen çalışmalara başlamıştır. Battaniye, içme suyu, uyku tulumu, çizme, yağmurluk ve hijyen seti ihtiyaçları tespit edilmiş ve ihtiyaç sahiplerine ulaştırılmıştır.

Hayata Destek'in sosyal hizmet uzmanları ve psikologdan oluşan mobil ekibi, Adıyaman'da Ç1 Çadır alanı, Ç31 Çadır alanı, Akkonut çadır alanı, TPAO Çadır alanı, Eğriçayır Çadır Alanı, Siteler Mahallesi, Yeşilyurt Mahallesi,



2. Çadır kurulumu, Adıyaman

Fatih Mahallesi, Sümerevler Mahallesi'ndeki barınma alanlarında çalışma yürütmüş ve 10-16 Mart tarihleri arasında 600 kişiye ulaşmıştır. Psikososyal destek ve bilgilendirme çalışmalarının yanı sıra ihtiyaç analizi çalışmaları da yapılmıştır.

Çadırların hava koşullarına uygun olmadığı; hem soğuğa karşı dayanıksız olduğu hem de çabuk alev alabildiği gözlenmiştir. Engelli ve kronik sağlık problemleri olan kişilerin temel ihtiyaçlara erişiminde sorunlar devam etmektedir.

Kırsal bölgede su, sanitasyon ve hijyen olanakları yetersizdir; duş ve tuvaletler bulunmamaktadır ya da hijyenik durumda değildir. Ailelerin çocukların öz bakımını yerine getirmekte sorun yaşadıkları gözlenmiştir. Hayata Destek ekipleri, ihtiyaç analizi sonrası yeni su tankı yerleştirilecek bölgeleri tespit etmiştir, 11 su tankının temini için planlamalar yapılmaktadır.

Barınma alanlarında yapılan görüşmelerde, kişilerde korku, kaygı, umutsuzluk, kayıp ve yas duyguları öne çıkmaktadır. Toplu barınma alanlardaki psikososyal destek çalışmaları için uygun materyallerin ve çocuk dostu alanların artırılmasına, gençlere yönelik çalışan ekiplerin ve alanların artırılmasına, bireysel danışmanlıklar için uygun güvenli ortamlarına ihtiyaç vardır.

Barınma alanlarında çocuklara ilişkin riskler de tespit edilmiştir. Çadır alanından mahalleye ya da köye giden ebebeynler olduğunda çocuklar çadırlarda tek başlarına bırakılmaktadırlar.

Saha ekipleri geçici barınma alanlarında, toplumsal cinsiyet eşitsizliğine dair sorunları da tespit etmektedir. Çadır alanlarında kadınlar genelde çadırın ve çocuklarından bakımından sorumlu tutulmakta; bir araya gelebilecekleri güvenli alanlar bulunmamaktadır. Hayata Destek ekiplerinin ihtiyaç analizi çalışmalarında gözlemlediği üzere, talepleri iletenler aile adına erkekler olmakta; bu da kadınların kişisel ihtiyaçların dile getirilmemesine neden olmaktadır. Hayata Destek ekipleri, çadır alanlarında kadın komitesi kurabilmek için ön hazırlıklar yapmakta; kadınlar için güvenli alanlar oluşturmayı planlamaktadır.

## KAHRAMANMARAŞ

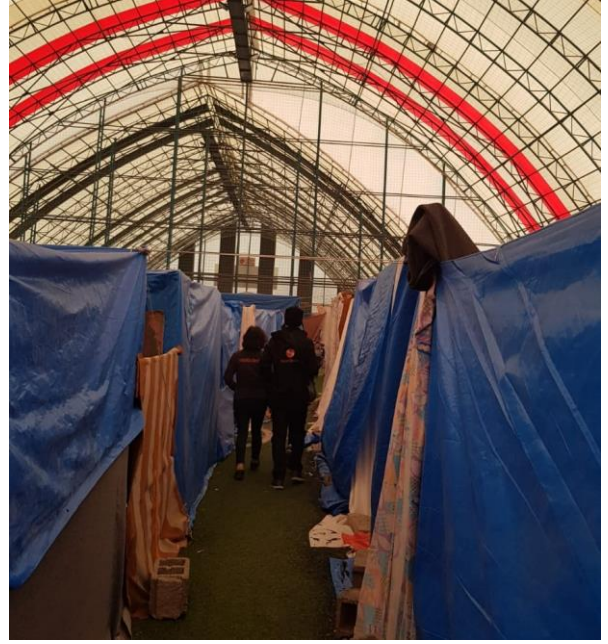
Hayata Destek mobil ekipleri, Kahramanmaraş'ta kırsalda dağınık durumdaki ve toplu geçici barınma alanlarında ihtiyaç analizi için saha gözleminde bulunmuştur.

Expo alanında, 202 yetişkin ve 102 çocuğa ulaşılmıştır. Ailelere psikolojik ilk yardım hizmeti verilmiş ve psikososyal destek hizmetleri ile ilgili bilgilendirmeler yapılmıştır. Ayrıca Hayata Destek psikoloğu Aile ve Sosyal Hizmetler Müdürlüğü ekipleriyle birlikte çadır ziyaretleri yapmış; 2 kişiye psikolojik destek verilirken 42 kişiye de psikolojik ilkyardım hizmeti sunulmuştur.

İngiltere merkezli UK Med'in, Kahramanmaraş Türkoğlu Hastanesi'nin bahçesinde UMKE ekipleriyle iş birliğinde kurduğu 24 kişilik sahra hastanesinde Hayata Destek psikoloğu 6-14 Mart tarihleri arasında psikolojik destek hizmeti vermiştir. Bu tarihler arasında toplam 154 kişiyle psikolojik destek görüşmesi gerçekleştirilmiştir. Danışanların çoğu depreme bağlı gelişen akut stres belirtileri ile başvuru yapmıştır. Öfke kontrolü sorunları, kaygı ve yas sıklıkla görülen durumlardır. Görüşmelerde afetten etkilenen kişilere, baş etme becerilerini arttırmaya yönelik egzersizler verilmiştir. Yanı sıra hem afetten etkilenen kişilere hem de sağlık çalışanlarına psikolojik ilk yardım yapılmış, psikoeğitim verilmiştir. Ayrıca depremden önce de psikiyatrik tanısı olan kişilerin yönlendirilmeleri için destek olunmuştur.

Fetih Bulvarı'ndaki geçici barınma alanına yapılan ziyarette, hamile kadınlar, kronik hastalar ve engeli olan kişiler için koruma riskleri tespit edilmiştir. Toplumsal cinsiyete dayalı şiddetin arttığı gözlenmiştir. Uyuz vakalarının belirgin ölçüde arttığı belirtilmektedir. Afetten etkilenen kişilerin hasarlı evlerine girmeye devam etmesi, güvenlik risklerini artırmaktadır.

Hayata Destek su, sanitasyon, hijyen (WASH) ekipleri, kırsal bölgelerde ihtiyaç analizi sonucu 9 köyde su deposunun kurulmasına karar vermiştir; planlamalar devam etmektedir.



3. Ejdermalik Mahallesi'nde düzensiz bir çadır alanı, Kahramanmaraş

## ŞANLIURFA



4. Sel sonrası Hayata Destek ekipleri ihtiyaç analizi için sahada, Şanlıurfa

15 Mart 2023 tarihinde yaşanan sel sonrası 17 kişinin öldüğü 1 kişinin de kayıp olduğu bilgisi resmi kurumlardan alınmıştır.

Resmi kaynaklar, selden etkilenen hane sayısının 1251 olduğunu belirtmiştir. Sel sonrası şehirde içme suyu ihtiyacı artmıştır. Su dağıtımları devam etse de hem içme hem de su tanklarındaki kullanım su miktarı yetersiz kalmaktadır. Hayata Destek ekipleri, 4600 adet 5 litrelik su dağıtımlarına başlamıştır. Dağıtım öncelikli olarak Hayata Destek toplum merkezinin bulunduğu ve selden etkilenen Süleymaniye Mahallesi'nde yapılmıştır. Yanı sıra ihtiyaçlara yönelik başka dağıtımlar da yapılmıştır. (Ayrıntılar için bkz: Hayata destek Acil Durum Müdahalesi)

Hayata Destek Şanlıurfa ekipleri, selden etkilenen bölgelere destek olmak amacıyla bu hafta psikososyal destek çalışmalarına ara vermiştir.

#### 4. Hayata Destek'in Acil Durum Müdahalesi

Hayata Destek, Hatay, Kahramanmaraş, Adıyaman başta olma üzere Şanlıurfa, Adana ve Diyarbakır'da da insani yardım müdahalelerine devam etmektedir. Hatay, Adıyaman ve Kahramanmaraş'ta depolar ve acil durum ekibinin konakladığı operasyon merkezleri kurulmuştur.

Kırsalsa ve şehir merkezlerinde yer alan geçici barınma merkezlerindeki su ve sanitasyon altyapısını karşılamak üzere WASH (Su, Sanitasyon ve Hijyen) çalışmalarının yanı sıra barınma, gıda güvenliği sektöründeki müdahaleler ve afetten etkilenmiş çocuklara ve yetişkinlere psikolojik/psikososyal destek (MHPSS) de Hayata Destek'in sektörel müdahaleleri arasında yer almaktadır.

Depremden etkilenen insanların temel ihtiyaçlarının karşılanması için her türlü yardıma ihtiyaç duyulmaktadır. Yüksek insani etki göz önüne alındığında, bölgede barınak, yiyecek ve içme suyu hala önemli bir ihtiyaçtır. Afetten etkilenen bölgedeki akan su sıkıntısı ve bunun halk sağlığı üzerindeki ciddi riski göz önüne alındığında, su temini ve sanitasyon da kritik öneme sahiptir. Afetten etkilenen bölgenin tamamında, yüksek düzeyde kayıp ve travma nedeniyle psikolojik ilk yardıma ve psikososyal desteğe duyulan ihtiyaç hayati önemdedir.



5. Su tankı, Hatay

Hayata Destek'in 15-22 Mart tarihleri arasında Hatay, Adıyaman, Kahramanmaraş, Şanlıurfa ve Diyarbakır'daki acil müdahaleleri aşağıda bulunmaktadır.

### Su, Santasyon, Hijyen (WASH)



39 Seyyar Tuvalet  
42 Su Deposu  
70 Duş Ünitesi  
2000 Bidon  
1 Mobil Yıkama Ünitesi  
600 Çadır İlaçlama

### Barınma



560 Yatak  
358 Çadır  
369 Uyku tulumu  
158 Soba  
1.114 Battaniye

### Dağıtım



16.350 Kişiyse Hijyen Kiti  
1.818 Kişiyse Temizlik Kiti  
2.494 Kadın Bakım Kiti  
3.915 Kişiyse Aile Kiti  
11.040 Kişiyse Gıda Kiti  
265 Bebek Bezi  
1833 İç Çamaşırı

### Gıda Güvenliđi



1600 Hazır Yemek  
37.896 Litre İçme Suyu

### Gıda Dışı İhtiyaç



570 Çizme  
613 Yağmurluk

### MHPSS



Psikososyal Destek  
Psikolojik Destek  
Psikolojik İlk Yardım

Durum	Tanım	Hedef Dolaylı
<u>Devam ediyor</u>	<b>WASH: Seyyar Tuvaletler ve Hijyen (Hatay)</b> Samandağ ve Narlıca başta olmak üzere çeşitli dađınık barınma alanlarına toplam 39 adet tuvalet kurulmuştur.	<u>780</u>
<u>Devam ediyor</u>	<b>WASH: Seyyar Duş Üniteleri (Hatay)</b> Küçükdalyan Mahallesi'nde bulunan dađınık barınma alanlarına 2 duş ünitesi kurulmuştur.	<u>1400</u>
<u>Devam ediyor</u>	<b>WASH: Su Depoları (Hatay)</b>	<u>10.292</u>



	Hayata Destek, Hatay'da farklı lokasyonlarda toplam 31 adet su deposu kurmuştur. Kurulumu bir su kamyonu eşlik etmekte ve su depoları sürekli olarak temiz su ile doldurulmaktadır.	
<u>Devam Ediyor</u>	<b>WASH: Mobil Yıkama Ünitesi (Hatay)</b> Hatay'ın kırsal bölgelerinde hijyen ihtiyacını karşılamak için 5 çamaşır makinesi ve 3 kurutma makinesinden oluşan bir gezici yıkama ünitesi hazırlanmış ve kullanıma başlamıştır. İlave yıkama üniteleri Hatay'a gönderilmektedir.	<u>1.000</u>
<u>Tamamlandı</u>	<b>WASH: Çadır İlaçlama (Hatay)</b> Yeni Stadyum'da bulunan çadır kentte, 600 çadır salgın hastalık riskine karşı ilaçlanmıştır.	<u>3000</u>
<u>Tamamlandı</u>	<b>WASH: Hijyen Kiti Dağıtımı (Hatay)</b> 5 kişilik bir ailenin temel hijyen ihtiyacını karşılayacak toplam 1.749 hijyen kitinin dağıtılmıştır.	<u>8.745</u>
<u>Tamamlandı</u>	<b>WASH: Kadınlar için Bakım Kiti Dağıtımı (Hatay)</b> Kadınların ihtiyaçları gözetilerek tasarlanmış bakım kitlerinden 1976 adet dağıtılmıştır.	<u>1976</u>
<u>Tamamlandı</u>	<b>Barınma: Yatak Dağıtımı (Hatay)</b> 560 yatak dağıtılmıştır.	<u>560</u>
<u>Tamamlandı</u>	<b>Barınma: Çadır Kurulumu ve Kışa Hazırlık (Hatay)</b> Hayata Destek, Hatay'da afetten etkilenen ailelere destek olmak için toplam 354 kişilik çadır dağıtımı ve 278 uyku tulumu dağıtımı yapmıştır. Ayrıca çadırların yanı sıra, 7 branda, 19 polar, küçük ekipmanlar, battaniyeleri şilteler de dağıtılmıştır.	<u>2.074</u>
<u>Tamamlandı</u>	<b>Gıda Dışı İhtiyaç – Aile Kiti (Hatay)</b> Bir ailenin gıda dışı temel ihtiyaçlarını karşılayacak 732 kit dağıtımı yapılmıştır. Yeşilyazı, Küçükdalyan ve Mızraklı mahallelerinde 53 bidon dağıtılmıştır. 136 bebek bezi ve 78 ped dağıtımı yapılmıştır	<u>3.660</u>
<u>Tamamlandı</u>	<b>WASH/Gıda Dışı İhtiyaç – İç Çamaşırı (Hatay)</b> Narlıca'da 1833 adet iç çamaşırı dağıtılmıştır.	<u>1833</u>
<u>Tamamlandı</u>	<b>Gıda Dışı İhtiyaç: Kışa Hazırlık – Soba Dağıtımı (Hatay)</b> Geçici barınma alanlarındaki ısınma ihtiyacına karşılık vermek için 150 adet odun sobası ve 365 torba odun dağıtılmıştır. Samandağ'da 18 soba dağıtılmıştır. (28 Şubat-3 Mart)	<u>1590</u>

<u>Tamamlandı</u>	<b>Gıda Güvenliği: Gıda Kiti Dağıtımı (Hatay)</b> Hatay'ın farklı lokasyonlarında, 5 kişilik bir ailenin temel gıda ihtiyacını karşılayacak 1426 gıda kiti dağıtılmıştır.	<u>7.130</u>
<u>Tamamlandı</u>	<b>Gıda Güvenliği: Hazır Yemekler (Hatay)</b> Spor salonları ve geçici barınma merkezi olarak kullanılan okul binalarında konaklayanlara 2.400 su şişesi ile birlikte 1.600 kişiye hazır yemek ulaştırılmıştır.	<u>1.600</u>
<u>Tamamlandı</u>	<b>Gıda Güvenliği: İçme Suyu (Hatay)</b> Hatay'ın farklı lokasyonlarında 18.993 litre su dağıtımı yapılmıştır.	<u>6.331</u>
<u>Devam Ediyor</u>	<b>WASH: Su Depoları (Adıyaman)</b> Adıyaman'da muhtelif noktalara 11 adet su deposu kurulmuştur. Bakım, düzenli dolum ve su kalitesi yönetimi belediye ile koordineli olarak yürütülmektedir. 11 adet su deposunun daha kurulumu planlanmaktadır.	<u>14.850</u>
<u>Devam Ediyor</u>	<b>WASH: Duş Konteyneri kurulumu (Adıyaman)</b> Kayapınar ve Sümerevler lokasyonlarına 7'şer duş ünitesinin bulunduğu 4 adet duş konteyneri kurulmuştur.	<u>2800</u>
<u>Tamamlandı</u>	<b>WASH: Bidon Dağıtımı (Adıyaman)</b> Afetten etkilenen kişilerin su kaynağına gidiş-geliş sürelerini kısaltmak için Adıyaman merkezde bulunan çadır alanında 10 litrelik 2000 adet bidon dağıtılmıştır.	<u>8000</u>
<u>Tamamlandı</u>	<b>WASH: Hijyen Kiti Dağıtımı (Adıyaman)</b> Adıyaman'ın farklı lokasyonlarında toplam 1205 hijyen kiti dağıtılmıştır.	<u>6.025</u>
<u>Tamamlandı</u>	<b>WASH: Aile Temizlik Kiti (Adıyaman)</b> Kahta, Terman, İpekli ve Cumhuriyet ilçelerinde, bir ailenin ev temizliğine kullanabileceği malzemelerden oluşan temizlik kitinden 206 adet dağıtılmıştır.	<u>1.030</u>
<u>Tamamlandı</u>	<b>Gıda Güvenliği: İçme Suyu Dağıtımı (Adıyaman)</b> Farklı lokasyonlarda toplam 3.288 litre su dağıtılmıştır.	<u>1.096</u>
<u>Tamamlandı</u>	<b>Barınma: Kışa Hazırlık (Adıyaman)</b> 240 battaniye, 91 uyku tulumu, 4 çadır dağıtılmıştır.	<u>351</u>
<u>Tamamlandı</u>	<b>Gıda Dışı İhtiyaçlar: Sel Sonrası Sudan Korunma Ekipmanları (Adıyaman)</b> 15 Mart'ta meydana gelen sel sonrası hızlı ihtiyaç analizinin ardından 277 yağmurluk ve 266 çizme dağıtılmıştır.	<u>543</u>
<u>Devam Ediyor</u>	<b>WASH: Duş Konteyneri kurulumu (Kahramanmaraş)</b>	<u>4200</u>

	Dulkadirođlu'nda Kafum Fuar Merkezi, Şeyh Adil Mahallesi ve Onikişubat Avşar (KSÜ Mühendislik fakültesi) bölgelerine kadınlar ve erkekler için 7'şer duş ünitesinin bulunduğu toplam 4 duş konteyneri kurulmuştur.	
<u>Planlanıyor</u>	<b>WASH: Su Depoları (Kahramanmaraş)</b> 12 su deposu şehre getirildi, yerlerin belirlenmesinin ardından kurulacaktır.	<u>14.850</u>
<u>Tamamlandı</u>	<b>WASH: Temizlik Kiti Dağıtımı (Kahramanmaraş)</b> Pazarcık Anadolu Lisesi Çadır Kenti ve Dulkadirođlu Eski Sanayi Mahallesi'nde bulunan barınma alanlarında toplam 122 adet ev temizliğinde kullanılabilecek malzemelerden oluşan temizlik kiti dağıtılmıştır.	<u>610</u>
<u>Tamamlandı</u>	<b>WASH: Kadın ve Kız Çocukları için Bakım Kiti Dağıtımı (Kahramanmaraş)</b> Pazarcık Anadolu Lisesi Çadır Kenti, Dulkadirođlu Eski Sanayi Mahallesi ve Malik Ejder Mahallesi'nde bulunan barınma alanlarında toplam 518 adet kadın ve kız çocukları bakım kiti dağıtılmıştır.	<u>518</u>
<u>Tamamlandı</u>	<b>Gıda Dışı İhtiyaç: Aile Kiti Dağıtımı (Kahramanmaraş)</b> 5 kişilik bir ailenin şarj aleti, fener gibi gıda dışı ihtiyaçlarını içeren 51 aile kiti dağıtılmıştır.	<u>255</u>
<u>Tamamlandı</u>	<b>WASH: Hijyen Kiti Dağıtımı (Kahramanmaraş)</b> Onikişubat ilçesinde, düzensiz çadır alanı olan Malik Ejder Mahallesi Spor Kompleksi'nde 168 Hijyen kiti dağıtılmıştır.	<u>840</u>
<u>Tamamlandı</u>	<b>Gıda Dışı İhtiyaç / Kışa Hazırlık: Sel Sonrası Sudan Korunma Ekipmanları (Şanlıurfa)</b> Haliliye, Siverek, Birecik, Harran ilçelerinde selden etkilenen kişilere 362 battaniye, 304 çizme, 336 yağmurluk dağıtılmıştır.	<u>1.002</u>
<u>Devam Ediyor</u>	<b>WASH – Gıda Dışı İhtiyaç: Yardım Malzemesi Dağıtımı (Şanlıurfa)</b> Şanlıurfa'da battaniye ve ısıtıcı (1.200'er adet) dağıtılmaktadır. Kentin çeşitli lokasyonlarında bulunan barınma alanlarında toplam 512 battaniye dağıtılmıştır	<u>512</u>
<u>Tamamlandı</u>	<b>WASH: Hijyen Kiti Dağıtımı (Şanlıurfa)</b> Haliliye, Siverek, Birecik, Harran ilçelerinde 23 hijyen kiti; yanı sıra 196 hijyenik ped ve 129 bebek bezi dağıtılmıştır.	<u>440</u>
<u>Devam Ediyor</u>	<b>Gıda Güvenliği: Gıda Kiti Dağıtımı (Şanlıurfa)</b> 5 kişilik bir ailenin temel gıda ihtiyacını karşılayacak 782 gıda kiti dağıtılmıştır.	<u>3.910</u>
<u>Devam Ediyor</u>	<b>Gıda Güvenliği: İçme Suyu Dağıtımı (Şanlıurfa)</b>	<u>5.205</u>

	Selden etkilenen bölgelerde 15.615 litre su dağıtılmıştır.	
<u>Tamamlandı</u>	<b>Gıda Güvenliği: Hazır Gıdalar (Şanlıurfa)</b> Şanlıurfa Belediyesi, çadırlarda ve diğer toplanma merkezlerinde kalan nüfusa hazır gıda tedarik etmiş; Hayata Destek hammadde sağlamakta ve lojistik destek sunmuştur.	<u>15.000</u>
<u>Tamamlandı</u>	<b>WASH: Hijyen Kiti Dağıtımı (Diyarbakır)</b> Uyuz vakalarının artması üzerine karantina altındaki ailelere hijyen kitlerini ulaştırıldı.	<u>300</u>
<u>Devam ediyor</u>	<b>Acil Ruh Sağlığı ve Psikososyal Destek (Adıyaman, Kahramanmaraş, Şanlıurfa, Diyarbakır)</b> Özellikle kadınlar ve çocuklar olmak üzere, afetten etkilenen kişiler için psikolojik ilk yardım ve toplumsal cinsiyete dayalı şiddeti önleme (psikolojik ilk yardım, tespit ve ilgili yönlendirmeler) dahil olmak üzere MHPSS'nin (ruh sağlığı ve psikososyal destek) sağlanmaya başlanmıştır. Şanlıurfa, Diyarbakır ve Kahramanmaraş'da başlayan PSS etkinliklerine diğer afetten etkilenen bölgelerde de başlanması için planlama yapılmaktadır.	<u>12.000</u>

Hayata Destek'in deprem bölgesinde sağladığı insani yardım, Diakonie Katastrophenhilfe (DKH), Caritas Germany, Action Against Hunger (Spain), UNICEF, Save the Children International, World Vision, Turkey Mozaik Foundation, Turkish Philanthropy Funds (TPF), Vitol Foundation, Sivil Toplum İçin Destek Vakfı (STDV), Stiftung Mercator, Terre des Homes (TDH) Germany, EBRD Community Initiative ile kurduğu ortaklıklar ve kurumsal bağışlar sayesinde mümkün olmaktadır.

## 5. Koordinasyon

Hayata Destek Acil Durum Koordinatörü, Saha Koordinatörleri ve Alan Koordinatörleri, Valiler, Kaymakamlar, AFAD yetkilileri, belediyeler ve il düzeyindeki müdürlüklerin ilgili tüm temsilcileri, STK'lar ve sivil toplum kuruluşları ile iletişim halindedir. Hayata Destek, BM liderliğindeki tüm sektör koordinasyon toplantılarında da mevcuttur.

Deprem müdahalesinde faaliyet gösteren ve destekleyen yerel ve ulusal STK'lar, Yerel İnsani Forum (TİF) adı altında örgütlenmiştir. TİF, ulusal kuruluşların OCHA sektör koordinasyon sistemine dahil edilmesini ve sektörel koordinasyonda aktif rol almalarını sağlamayı amaçlamaktadır. TİF ayrıca yerel STK'lar için kaynak erişilebilirliğinin iyileştirilmesini savunmaktadır. Malatya, Kahramanmaraş, Adıyaman ve Hatay'da yapılan saha koordinasyon toplantılarının yanı sıra TİF üyeleri tüm sektörlerde faaliyet göstermektedir. Ayrıca Hayata Destek, yerel ve ulusal kuruluşları temsil eden İnsani Yardım Ülke Ekibinin bir parçasıdır.

## 6. Emniyet ve Güvenlik

- Büyük artçı sarsıntılar bölgeyi etkilemeye devam etmektedir.
- Özellikle elektrik kesintileri sorun olmaya devam etmektedir.
- Etkilenen nüfusun ülke içinde büyük ölçekli yerinden edilmesi ve bunun yaratabileceği emniyet-güvenlik riskleri endişe kaynağı olmayı sürdürmektedir.

- Saha ziyaretlerinde hasar görmüş ancak yıkılmamış binalara rastlanmıştır. Bu binalar olası bir artçı sarsıntıda güvenlik riski yaratmaya devam etmektedir.
- Binaların yıkımı ve moloz kaldırma çalışmalarında ortaya çıkan tozda aspest, kurşun ve diğer bazı tehlikeli maddelerin olduğu ve bunun çeşitli sağlık sorunlarına yol açabileceği endişe konusu olmaktadır.
- Bitlenme, uyuz vakalarının ve bağırsak enfeksiyonlarının görüldüğü rapor edilmekte; afet bölgesinde salgın hastalık riskleri devam etmektedir.

#### 8. İletişim Bilgileri:

	Name	E-posta adresleri
<b>Yönetici</b>	Sema Genel Karaosmanoğlu	<a href="mailto:sgenel@hayatadestek.org">sgenel@hayatadestek.org</a>
<b>Proje Koordinatörü</b>	Emre Acıkaraoğlu	<a href="mailto:eacikaraoglu@hayatadestek.org">eacikaraoglu@hayatadestek.org</a>
<b>Proje Geliştirme Yöneticisi</b>	Aslıhan Hatunoğlu	<a href="mailto:ahatunoglu@hayatadestek.org">ahatunoglu@hayatadestek.org</a>
<b>İletişim Yöneticisi</b>	Ciğdem Güner	<a href="mailto:custa@hayatadestek.org">custa@hayatadestek.org</a>
<b>Kaynak Geliştirme Yöneticisi</b>	Ceyla Altındış	<a href="mailto:caltindis@hayatadestek.org">caltindis@hayatadestek.org</a>