

<b>Afet Bölgesi</b>	Kahramanmaraş, Adıyaman, Kilis, Osmaniye, Gaziantep, Malatya, Şanlıurfa, Diyarbakır, Adana, Hatay, Elazığ	<b>Tarih</b>	30.03.2023
<b>Hazırlayan</b>	Hayata Destek		

### 1. Genel Durum Değerlendirmesi:



1. Samandağ, Hatay'da Hayata Destek'in mahalle aralarına yerleştirdiği su tanklarını kullanan Gül hanım: "Evimiz yıkıldı. Çadırdayız. Bulaşık bile derd. Bu su deposu çok işimizi görüyor. Yıkama, temizleme için hep buraya geliyoruz."

6 Şubat 2023 sabahı, 4:17'de Türkiye'nin güneyinde, Kahramanmaraş Pazarcık ilçesi merkezli, Richter ölçeğine göre 7.8 büyüklüğünde bir deprem meydana gelmiştir. Deprem, 1,8 milyonu Suriyeli mülteci olmak üzere yaklaşık 14 milyon kişinin yaşadığı<sup>1</sup> Adıyaman, Hatay, Kahramanmaraş, Kilis, Osmaniye, Gaziantep, Malatya, Şanlıurfa, Diyarbakır, Elazığ ve Adana'yı etkilemiştir. 9 saat sonra meydana gelen 7,5 şiddetindeki ikinci büyük deprem de ciddi hasara ve hasarlı binaların yıkılmasına neden olmuştur. Afet bölgesinde artçı sarsıntılar devam etmektedir.

AFAD'ın son açıklamasına göre toplam 50 bin 96 kişi hayatını kaybetmiş, 107 bin 204 kişi yaralanmıştır. Hayatını kaybedenler arasında, çoğunluğu Suriyeli olmak üzere 6.800 yabancı uyruklu kişi olduğu açıklanmıştır<sup>2</sup>.

Hayata Destek, son acil durum raporunu 22 Mart'ta yayımlamıştır. Aşağıda, 22-30 Mart tarihleri arasında bölgede yaşanan gelişmeler sıralanmıştır:

- Uluslararası Göç Örgütü (IOM) afet nedeniyle toplam 3 milyon kişinin yerinden edildiğini belirtmektedir.
- 27 Mart itibarıyla, depremden yoğun etkilenen 4 ilin belirli ilçelerinde örgün eğitim başlamıştır. Bu iller ve ilçeler şunlardır: Adıyaman (Kahta, Gerger, Sincik, Samsat ve Çelikhan), Hatay (Yayladağı, Altınöz, Erzincan, Reyhanlı, Payas, Dört Yol and Arsuz), Kahramanmaraş (Andırın and Ekinözü) ve Malatya (Arapgir, Arguvan, Kale, Pütürge, Doğanyol, Yazihan, Darende and Hekimhan). Afetten etkilenen 10 ilde çadır, konteyner ya da prefabrik okullardan oluşan 1.793 geçici öğrenme alanı oluşturulmuştur<sup>3</sup>.
- Cumhurbaşkanlığı Strateji ve Bütçe Başkanlığı'nın hazırladığı 18 Mart tarihli rapora göre, depremlerin Türkiye ekonomisi üzerindeki toplam maliyeti yaklaşık 2 trilyon liradır (103.6 milyar dolar). Bu maliyetin yarısından fazlasını konut hasarları oluşturmaktadır. Depremin maliyetinin, 1999 İzmit depreminin maliyetinden 6 kat daha fazla olduğu belirtilmektedir<sup>4</sup>.

<sup>1</sup> 2023 Earthquakes Displacement Overview, IOM

<sup>2</sup> <https://www.tccb.gov.tr/en/news/542/144330/-we-will-never-forget-the-solidarity-displayed-by-international-organizations-and-our-friends-during-these-difficult-days>

<sup>3</sup> <https://reliefweb.int/report/turkiye/turkiye-2023-earthquakes-situation-report-no-11-23-march-2023-entr>

<sup>4</sup> <https://www.milliyet.com.tr/ekonomi/cumhurbaşkanligi-hasar-raporu-iki-depremin-ekonomiye-zarari-2-trilyon-lira-6918909>

- Deprem bölgesinde yaklaşık 2.3 milyon insanın geçici barınma alanlarında yaşadığı, bu sayının yaklaşık 1.6 milyonunun ise enformel dağınık barınma alanlarında yaşadığı belirtilmektedir.
- Birleşmiş Milletler Gıda ve Tarım Örgütü (FAO), depremlerin mahsullerde, hayvancılıkta, gıda stoklarında ve tarımsal altyapı ve varlıklarda 6,7 milyar dolarlık kayıp ve hasara neden olduğunu açıklamıştır<sup>5</sup>.
- Uluslararası Çalışma Örgütü'nün (ILO) yeni raporu, depremin bölgedeki istihdam üzerindeki yıkıcı etkisini göstermektedir. Çoğunlukla tarım, imalat, ticaret gibi sektörlerden oluşan afet bölgesinde işveren ve esnaf da dâhil olmak üzere 4 milyon çalışan depremden etkilenmiştir; 220 bin işyeri ağır hasarlıdır ya da yıkılacaktır. Depremlerin yerel işgücü piyasasının en çok etkilendiği dört il sırasıyla Malatya, Adıyaman, Hatay ve Kahramanmaraş'tır. Deprem nedeniyle ekonomik faaliyette %16 'lık bir düşüş olmuştur. Raporda, yeni geçim kaynakları olmadığı sürece afetten etkilenen bir çalışanın ayda ortalama 4.351 Türk Lirası (230,6 ABD Doları) kaybedeceğini tahmin edilmektedir.<sup>6</sup>
- Birleşmiş Milletler'in afet bölgesine yönelik 1 milyar dolarlık Acil Yardım Çağrısı'nın 30 Mart itibarıyla Yaklaşık %26,6'sı toplanabilmiştir.
- Hayata Destek, deprem bölgeleri olan Hatay, Adıyaman, Kahramanmaraş, Diyarbakır, Şanlıurfa, Batman ve Adana'nın yanı sıra Mardin, Mersin, Ankara, İzmir ve İstanbul olmak üzere toplam 12 ilde acil müdahalesini sürdürmektedir. Hayata Destek barınma/gıda dışı ihtiyaçlar (NFI), gıda güvenliği ve geçim kaynağı (FSL), su, sanitasyon ve hijyen (WASH), eğitim, geçici yerleşim desteği, ruh sağlığı ve psikolojik destek (MHPSS) ve koruma sektörlerinde çalışmalar yapmakta ve planlamaktadır.

## 2. Nüfus Verileri (Türkiye):

	Toplam	Kaynak
Etkilenen kişi sayısı	15.8 M	Uluslararası Göç Örgütü (IOM)
Ölü sayısı	50.096	Türkiye Hükümeti
Yaralı Sayısı	107. 204	Türkiye Hükümeti

## 3. İnsani Yardım İhtiyaçları, Müdahaleler ve Sektörel Bazlı İhtiyaçlar:

Kahramanmaraş depremlerinin üzerinden neredeyse 2 ay geçmiştir; fakat barınma, gıda güvenliği, su, sanitasyon, hijyen, sağlık hizmeti ve temel yardım malzemelerine olan ihtiyaçlar hala oldukça fazladır.

Yaklaşık 1,7 milyon kişi düzensiz barınma alanlarında yaşamaktadır; su sanitasyon, barınma ya da ev gereçleri gibi temel ihtiyaçlara ve hizmetlere erişimleri çok sınırlıdır ya da hiç bulunmamaktadır. Hükümetin kurduğu toplu barınma alanları ya da konteyner kentlere evini bırakıp geçmek istemeyen ya da belirlenen kriterlere uygun olmadığı için geçemeyen büyük bir nüfus bulunmaktadır.

Öte yandan toplu geçici yerleşim alanlarında da sıkışık ve hijyenik olmayan yaşam koşulları, burada yaşayanların refahı için hala risk oluşturmaktadır. Bölgede çalışan insani yardım çalışanları, kadınlara ve kız çocuklarına yönelik şiddet vakalarında, istenmeyen gebeliklerde ve cinsel yolla bulaşan enfeksiyon hastalık riskinde de önemli bir artış olduğunu bildirmektedir. Ayrıca çocuk yaşta ve zorla evlilikler de dâhil olmak üzere zararlı başa çıkma mekanizmaları da gözlenmektedir.

Depremden etkilenen illerde eğitim kademeli olarak yeniden başlarken, birçok okul hasar gördüğü veya tamamen yıkıldığı için en büyük öncelik psikososyal destek sağlamak ve güvenli geçici öğrenim alanlarında

<sup>5</sup> <https://reliefweb.int/report/turkiye/turkiye-2023-earthquakes-situation-report-no-11-23-march-2023-entr>

<sup>6</sup> <https://reliefweb.int/report/turkiye/effects-february-2023-earthquake-labour-market-turkiye>

telafi sınıfları oluşturmaktadır. Örgün eğitimin devam edebilmesi için öğrenme alanları kurabilmek ve öğretmenler için barınma olanakları yaratmak çok önemlidir. Diğer temel eğitim ihtiyaçları, öğretmenler için köylere ulaşım imkanları ve öğrenme materyalleri sağlamaktır<sup>7</sup>.

Afet bölgesinde engeli olan kişiler, refakatsiz yaşlılar, toplumsal cinsiyet temelli şiddet riski altındaki kadın ve kız çocukları, bekâr ebeveynler, hamileler ve emziren kadınlar en kırılgan grupları oluşturmaktadır ve bu kırılgan grupların öznel ihtiyaçları halen tam olarak karşılanamamaktadır.

24 Mart itibarıyla Birleşmiş Milletler organları ve insani yardım partnerleri, afet bölgesinde çadır, branda gibi ihtiyaçları sağlayarak 535 bin kişinin barınma ihtiyacına destek olmuş, 1,4 milyon kişinin su, sanitasyon ve hijyen ihtiyacı karşılanmış, 47 bin kişi ise sağlık hizmetinden yararlanmışır. Deprem bölgesinde 345'ten fazla kurum, yaklaşık 1.25 milyon kişiye her gün sıcak yemek ulaştırmaktadır<sup>8</sup>.

**Aşağıda, sahada Hayata Destek ekipleri tarafından sağlanan il düzeyindeki güncellemeler bulunmaktadır.**

## HATAY

Hatay'da Hayata Destek acil durum ekipleri farklı bölgelerde ihtiyaç analizi çalışmalarına devam etmekte; kırılgan grupların ihtiyaçlarına öncelik verilerek çeşitli ihtiyaçların dağıtımının yanı sıra su, sanitasyon ve hijyen (WASH) ihtiyacını sağlayacak su tankları, seyyar tuvalet ve lavabolar, duş ünitelerinin kurumları yapılmaktadır.

Dağınık barınma alanlarında temel ihtiyaçlar hala devam etmektedir. Bu ihtiyaçların başında barınma ve su, sanitasyon, ihtiyacı gelmektedir. İç çamaşırı ve belirli bölgelerde içme suyu da hala tespit edilen ihtiyaçlar arasındadır. Şehirde farklı bölgelerde toplu barınma ve bazı dağınık barınma alanlarına sıcak yemek hizmeti veren kurumlar bulunmaktadır; fakat özellikle meyve, sebze ve kahvaltılık ihtiyacı devam etmektedir.



2.Maşuklu Mahallesi, Hatay'da, Hayata Destek'in mobil çamaşır ünitesi hizmetinden yararlanan Nadire Hanım: "Evimiz ikinci depremde yıkıldı. Hiçbir şeyimiz yoktu. Hayata Destek'ten çadır, temizlik malzemeleri aldık. Şimdi de bu çamaşırhane yüzümüzü güldürdü."

Deprem bölgesinde kurulmakta olan 200 bin konteynerin 100 bininin Hatay'da kurulacağı belirtilmektedir. Fakat Uluslararası Göç Örgütü'nün (IOM) saha verilerine göre, bugün yaklaşık 1 milyon kişi Hatay'da yaşamakta ve bunların sadece 100 bin kadarı konteynerde yaşamayı istemektedir. Geri kalan kişiler, özellikle tarım ve hayvancılıkla uğraştıkları için kendi mahallerinde dağınık barınma alanlarında yaşamayı tercih etmektedirler.

Aile ve Sosyal Hizmetler Bakanlığı'yla birlikte çalışma yürüten Hayata Destek

<sup>7</sup> <https://reliefweb.int/report/turkiye/turkiye-2023-earthquakes-situation-report-no-11-23-march-2023-entr>

<sup>8</sup> <https://reliefweb.int/report/turkiye/turkiye-2023-earthquakes-situation-report-no-11-23-march-2023-entr>

mobil MHPSS ekibi, Hatay'da Orhanlı Çadırkent, Hidropark Çadır Alanı, Silivri Belediyesi Çadır Alanı, Sarıyer Belediyesi 1 No'lu Çadır Alanı ve Sarıyer Belediyesi 2 No'lu Çadır Alanı'nda psikososyal çalışmaları yürütmüş, ihtiyaç tespiti ve genel gözlemlerde bulunmuştur.

Çadır alanlarında çeşitli koruma riskleri bulunmaktadır. Eğitime erişim problemi olan çocuklar, ihmal ve istismar riskine açık çocuklar, toplumsal cinsiyete dayalı şiddet riski altındaki kadınlar, sağlık hizmetine yeterli oranda erişemeyen kronik hastalar, özel eğitim gereksinimi bulunan kişiler, bakıma muhtaç yaşlıların özellikle koruma risklerine açık grupta yer aldığı gözlenmiştir.

Her çadır alanında psikososyal destek çadırı bulunmamaktadır. Ayrıca yürütülen çalışmalarda rotasyon ekibinin sürekli değişmesi ailelerin güven bağı kurmasını zorlaştırmaktadır. Sahada görevlendirilen ekipler sürekli değiştiği için bilgi akışında aksaklıklar olmaktadır. Çadır alanına denetimsiz bir şekilde girip çocuklara oyuncak, çikolata dağıtım yapan, çocukların mahremiyetine dikkat etmeyen ve fotoğraflarını çeken insanların fazlalığı, çocuk güvenlik riskinin var olduğunu göstermektedir.

Hayata Destek ekipleri, PSS çadır alanı bulunan Orhanlı Çadırkenti'nde 170 çocukla psikososyal destek çalışmaları yürütmüştür. 8 yaş altı küçük yaş grubuna yönelik oyun odaklı bir psikososyal destek tasarlanırken, 8-13 yaş arasındaki çocuklarla duygular üzerine çalışılmıştır. Aile ve Sosyal Hizmetler Bakanlığı personelleri ile birlikte yaklaşık olarak 400 çocuğa mahremiyet eğitimi verilmiştir. Yaklaşık 750 çadırın bulunduğu Hidropark Çadır Alanı'nda özel eğitim gereksinimi olan çocukların bulunduğu Hayata Destek ekipleri tarafından tespit edilmiş ve çadır alanı yöneticisiyle görüşülerek bir özel eğitim sınıfı açılması sağlanmıştır.

Çadır alanlarında ilaçlarına erişemeyen kronik hastalar ve tekerlekli sandalye, yürüteç gibi yardımcı cihaz ihtiyaçları bulunan kişiler tespit edilmiş ve bu ihtiyaçların temini sağlanmıştır.

### ADIYAMAN



3. Kırsaldaki barınma alanlarında psikososyal destek etkinlikleri, Adiyaman.

Adiyaman'da depremden sonra yaklaşık 355 bin kişi yaşamaktadır. AFAD'ın kurduğu 20 toplu çadır alanına yaşayanların sayısı ise 156 bindir. Merkezde 15, ilçelerde 6 olmak üzere toplam 21 konteyner kentin planlaması yapılmaktadır. 26 Mart itibarıyla 3 konteyner kent kurulmuştur ve burada yaklaşık 3800 kişi yaşamaktadır. Depremin hemen ardından şehirden ayrılan nüfusun Adiyaman'a geri dönmeye başladığı ve böylece dağınık çadır alanlarının genişlediği gözlenmiştir.

Hem dağınık hem de toplu çadır alanlarında hijyen büyük bir sorun olmaya devam etmektedir. Özellikle çocuklarda bit ve uyuz vakaları görülmektedir. Kadınlar, çocuklar ve engeli olan insanların tuvalet ve duşa erişimlerine ciddi sıkıntılar vardır. Duş ve tuvalet kurulumu yapılan yerleri

barınma alanlarına uzaklığı, aydınlatma sisteminin yokluğu ya da yetersizliği, mahremiyet sağlanmasında yaşanan sorunlar bu tesislerin kullanımını zorlaştırmaktadır.

Hayata Destek ekipleri, Adıyaman'da su, sanitasyon, hijyen (WASH) ve bununla bağlantılı hijyen ihtiyaçlarının dağıtımına devam etmektedir. Temel ihtiyaçlara erişimin daha zor olduğu ilçelerdeki dağınık çadır alanlarında WASH kurulumları devam etmektedir. WASH tesisleri, kırılğan grupların kullanımı düşünülerek planlanmaktadır.

Depremden önce şehirde 25 bin mülteci yaşamaktadır; fakat afetin ardından Adıyaman'da yaşayan mülteci sayısı ilgili resmi bir veri bulunmamaktadır. Depremde hemen ardından mülteci nüfusun yoğunluğu Mara ve Varlık mahallelerinde dağınık barınma alanlarında kalan mültecilerin bir kısmı, artan nefret söyleminin ardından AFAD tarafından 1 No'lu toplu çadır alanına nakledilmiştir. Hayata Destek ekipleri, bu toplu çadır alanına yaptığı saha ziyaretinde, 432 çadırılık bu alanında herhangi bir koordinasyon merkezinin olmadığı, alanda temel ihtiyaç dağıtımının yapılmadığı ve hijyen başta olmak üzere oldukça kötü durumda olduğu gözlenmiştir. Hayata Destek ekipleri, bu çadır alanına hijyen paketlerinin ulaştırılması için planlama yapmaktadır.

Hayata Destek Adıyaman acil durum ekipleri 10 No'lu çadır alanında barınan kişilerden bir komite oluşturmuştur. Komite üyelerinin alandaki ihtiyaçların belirlenmesi ve Hayata Destek ekiplerine iletmesi konusunda destek olması planlanmaktadır. Karma komite üyelerine bilgilendirme oturumlarının yapılmasının ardından, komite içinden kadın gönüllülerle farkındalık oturumları planlanması yapılacaktır.

#### KAHRAMANMARAŞ

Hayata Destek acil durum ekipleri, Ejder Malik Mahallesi, Şeyh Adil Mahallesi, Tevekkeli Mahallesi, Fatih Değirmenci Mahallesi ve Gaziosmanpaşa Mahallesi'nde düzenli ihtiyaç tespitlerine devam etmektedir. Kahramanmaraş'ta su, sanitasyon, hijyen (WASH) ihtiyaçları kapsamında su tanklarının, duş ve tuvalet ünitelerinin kurulumu devam etmekte, yanı sıra hijyen paketi ve kadın bakım paketi başta olmak üzere dağıtımlar yapılmaktadır. Ayrıca Aile ve Sosyal Hizmetler Bakanlığı personeliyle birlikte çocuklara yönelik psikososyal destek etkinlikleri devam etmektedir.

Mobil PSS ekipleri, farklı bölgelerde yaptıkları psikososyal destek etkinlikleriyle 1116 çocuğa ulaşmıştır.



4.Hijyen paketi dağıtımı, Kahramanmaraş.

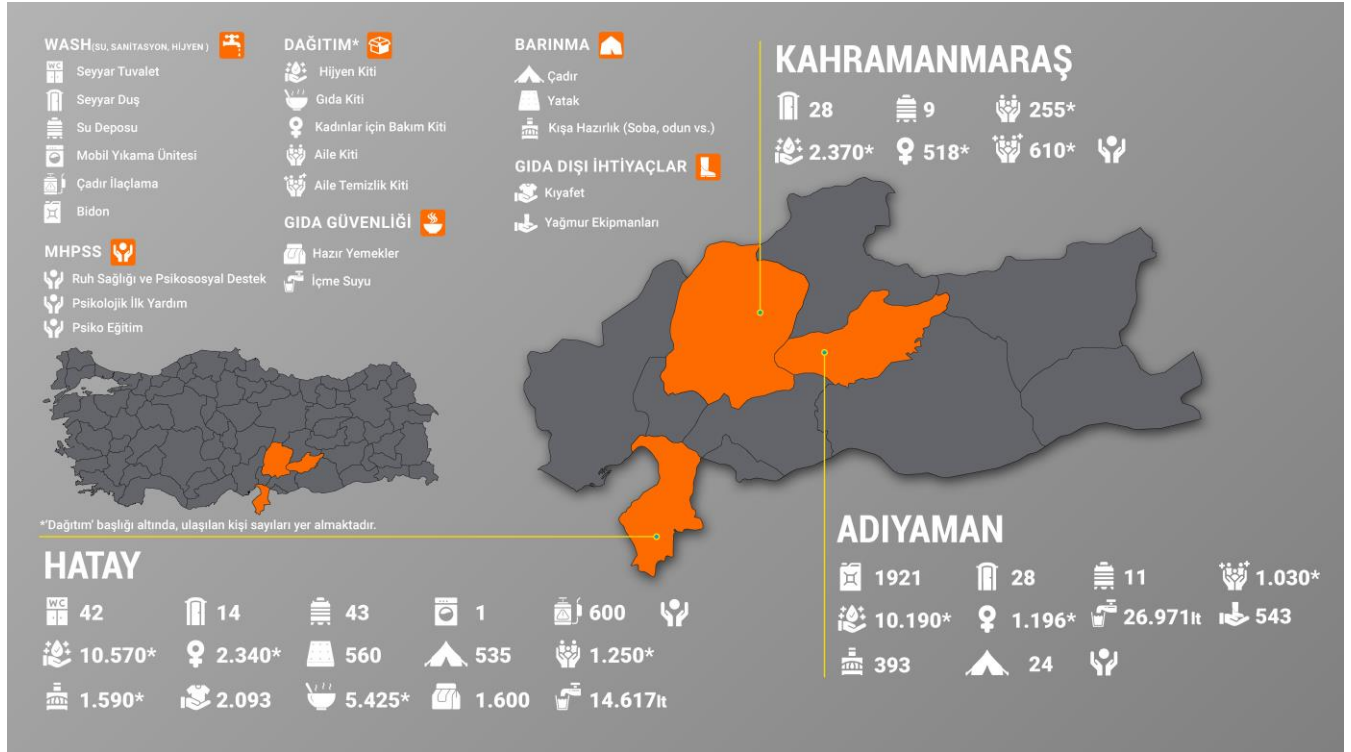
#### 4. Hayata Destek'in Acil Durum Müdahalesi

Hayata Destek, Hatay, Kahramanmaraş, Adıyaman başta olmak üzere Şanlıurfa, Adana ve Diyarbakır'da da insani yardım müdahalelerine devam etmektedir. Hatay, Adıyaman ve Kahramanmaraş'ta depolar ve acil durum ekibinin konakladığı operasyon merkezleri kurulmuştur.

Kırsalsa ve şehir merkezlerinde yer alan geçici barınma merkezlerindeki su ve sanitasyon altyapısını karşılamak üzere WASH (Su, Sanitasyon ve Hijyen) çalışmalarının yanı sıra barınma, gıda güvenliği sektöründeki müdahaleler ve afetten etkilenmiş çocuklara ve yetişkinlere psikolojik/psikososyal destek (MHPSS) de Hayata Destek'in sektörel müdahaleleri arasında yer almaktadır.

Depremden etkilenen insanların temel ihtiyaçlarının karşılanması için her türlü yardıma ihtiyaç duyulmaktadır. Yüksek insani etki göz önüne alındığında, bölgede barınak, yiyecek ve içme suyu hala önemli bir ihtiyaçtır. Afetten etkilenen bölgedeki akan su sıkıntısı ve bunun halk sağlığı üzerindeki ciddi riski göz önüne alındığında, su temini ve sanitasyon da kritik öneme sahiptir. Afetten etkilenen bölgenin tamamında, yüksek düzeyde kayıp ve travma nedeniyle psikolojik ilk yardıma ve psikososyal desteğe duyulan ihtiyaç hayati önemdedir.

Hayata Destek'in 22-30 Mart tarihleri arasında Hatay, Adıyaman, Kahramanmaraş, Şanlıurfa ve Diyarbakır'daki acil müdahaleleri aşağıda bulunmaktadır.



Durum	Tanım	Hedef Dolaylı
Devam ediyor	<b>WASH: Seyyar Tuvaletler ve Hijyen (Hatay)</b> Samandağ ve Narlıca başta olmak üzere çeşitli dağınık barınma alanlarına toplam 42 adet tuvalet kurulmuştur.	840
Devam ediyor	<b>WASH: Seyyar Duş Üniteleri (Hatay)</b> Küçükdalyan Mahallesi'nde bulunan dağınık barınma alanlarına 14 duş ünitesi kurulmuştur.	1400

<u>Devam ediyor</u>	<b>WASH: Su Depoları (Hatay)</b> Hayata Destek, Hatay'da farklı lokasyonlarındada 3 bin litrelik 25 tane ve 5 bin litrelik 18 tane olmak üzere toplam 43 su deposu kurmuştur. Kuruluma bir su kamyonu eşlik etmekte ve su depoları sürekli olarak temiz su ile doldurulmaktadır.	<u>11.000</u>
<u>Devam Ediyor</u>	<b>WASH: Mobil Yıkama Ünitesi (Hatay)</b> Hatay'ın kırsal bölgelerinde hijyen ihtiyacını karşılamak için 5 çamaşır makinesi ve 3 kurutma makinesinden oluşan bir gezici yıkama ünitesi hazırlanmış ve kullanıma başlamıştır. İlave yıkama üniteleri Hatay'a gönderilmektedir.	<u>1.652</u>
<u>Tamamlandı</u>	<b>WASH: Çadır İlaçlama (Hatay)</b> Yeni Stadyum'da bulunan çadır kentte, 600 çadır salgın hastalık riskine karşı ilaçlanmıştır.	<u>3000</u>
<u>Tamamlandı</u>	<b>WASH: Hijyen Paketi Dağıtımı (Hatay)</b> 5 kişilik bir ailenin temel hijyen ihtiyacını karşılayacak toplam 1.948 hijyen paketi dağıtılmıştır.	<u>10.570</u>
<u>Tamamlandı</u>	<b>WASH: Kadınlar için Bakım Paketi Dağıtımı (Hatay)</b> Kadınların ihtiyaçları gözetilerek tasarlanmış bakım paketlerinden 2.340 adet dağıtılmıştır.	<u>2.340</u>
<u>Tamamlandı</u>	<b>Barınma: Yatak Dağıtımı (Hatay)</b> 560 yatak dağıtılmıştır.	<u>560</u>
<u>Tamamlandı</u>	<b>Barınma: Çadır Kurulumu ve Kışa Hazırlık (Hatay)</b> Hayata Destek, Hatay'da afetten etkilenen ailelere destek olmak için toplam 496 kişilik çadır dağıtımı ve 535 uyku tulumu dağıtımı yapmıştır. Ayrıca çadırların yanı sıra branda, küçük ekipmanlar, battaniyeleri şilteler de dağıtılmıştır.	<u>2.480</u>
<u>Tamamlandı</u>	<b>Gıda Dışı İhtiyaç – Aile Paketi Dağıtımı (Hatay)</b> Bir ailenin gıda dışı temel ihtiyaçlarını karşılayacak 250 paket dağıtımı yapılmıştır. Yeşilyazı, Küçükdalyan ve Mızraklı mahallelerinde 53 bidon dağıtılmıştır. 230 bebek bezi ve 78 ped dağıtımı yapılmıştır	<u>1.250</u>
<u>Tamamlandı</u>	<b>Gıda Dışı İhtiyaç – Kıyafet (Hatay)</b> Hatay'ın farklı lokasyonlarında ihtiyaç analizleri sonrası iç çamaşırı, çocuk ve bebek kıyafeti, polar ceket gibi çeşitlerde 2093 kıyafet dağıtılmıştır.	<u>2093</u>
<u>Tamamlandı</u>	<b>Gıda Dışı İhtiyaç: Kışa Hazırlık – Soba Dağıtımı (Hatay)</b> Geçici barınma alanlarındaki ısınma ihtiyacına karşılık vermek için 150 adet odun sobası ve 365 torba odun dağıtılmıştır.	<u>1590</u>

	Samandağ'da 18 soba dağıtılmıştır.	
<u>Tamamlandı</u>	<b>Gıda Güvenliği: Gıda Paketi Dağıtımı (Hatay)</b> Hatay'ın farklı lokasyonlarında, 5 kişilik bir ailenin temel gıda ihtiyacını karşılayacak 1085 gıda paketi dağıtılmıştır.	<u>5.425</u>
<u>Tamamlandı</u>	<b>Gıda Güvenliği: Hazır Yemekler (Hatay)</b> Spor salonları ve geçici barınma merkezi olarak kullanılan okul binalarında konaklayanlara 2.400 su şişesi ile birlikte 1.600 kişiye hazır yemek ulaştırılmıştır.	<u>1.600</u>
<u>Tamamlandı</u>	<b>Gıda Güvenliği: İçme Suyu (Hatay)</b> Hatay'ın farklı lokasyonlarında 14.617 litre su dağıtımı yapılmıştır.	<u>2.923</u>
<u>Devam Ediyor</u>	<b>WASH: Su Depoları (Adıyaman)</b> Adıyaman'da muhtelif noktalara 3 bin litrelik 11 adet su deposu kurulmuştur. Bakım, düzenli dolum ve su kalitesi yönetimi belediye ile koordineli olarak yürütülmektedir. 11 adet su deposunun daha kurulumu planlanmaktadır.	<u>2.200</u>
<u>Devam Ediyor</u>	<b>WASH: Duş Konteyneri Kurulumu (Adıyaman)</b> Kayapınar ve Sümerevler lokasyonlarına 7'şer duş ünitesinin bulunduğu 4 adet duş konteyneri kurulmuştur.	<u>2800</u>
<u>Tamamlandı</u>	<b>WASH: Bidon Dağıtımı (Adıyaman)</b> Afetten etkilenen kişilerin su kaynağına gidiş-geliş sürelerini kısaltmak için Adıyaman merkezde bulunan çadır alanında 10 litrelik 1921 adet bidon dağıtılmıştır.	<u>9600</u>
<u>Tamamlandı</u>	<b>WASH: Hijyen Paketi Dağıtımı (Adıyaman)</b> Adıyaman'ın farklı lokasyonlarında toplam 2038 hijyen paketi dağıtılmıştır.	<u>10.190</u>
<u>Tamamlandı</u>	<b>WASH: Kadın ve kız Çocukları için Bakım Paketi Dağıtımı (Adıyaman)</b> Farklı lokasyonlarda 1196 kadın bakım paketi dağıtılmıştır.	<u>1196</u>
<u>Tamamlandı</u>	<b>WASH: Aile Temizlik Paketi (Adıyaman)</b> Kahta, Terman, İpekli ve Cumhuriyet ilçelerinde, bir ailenin ev temizliğine kullanabileceği malzemelerden oluşan temizlik paketinden 206 adet dağıtılmıştır.	<u>1.030</u>
<u>Tamamlandı</u>	<b>Gıda Güvenliği: İçme Suyu Dağıtımı (Adıyaman)</b> Farklı lokasyonlarda toplam 26.971 litre su dağıtılmıştır.	<u>5.394</u>
<u>Tamamlandı</u>	<b>Barınma: Kışa Hazırlık (Adıyaman)</b> 296 battaniye, 91 uyku tulumu, 6 soba, 24 çadır dağıtılmıştır.	<u>451</u>
<u>Tamamlandı</u>	<b>Gıda Dışı İhtiyaçlar: Sudan Korunma Ekipmanları (Adıyaman)</b> 15 Mart'ta meydana gelen sel sonrası hızlı ihtiyaç analizinin ardından 277 yağmurluk ve 266 çizme dağıtılmıştır.	<u>543</u>



<u>Devam Ediyor</u>	<b>WASH: Duş Konteyneri kurulumu (Kahramanmaraş)</b> Dulkadiroğlu'nda Kafum Fuar Merkezi, Şeyh Adil Mahallesi ve Onikişubat Avşar (KSÜ Mühendislik fakültesi) bölgelerine kadınlar ve erkekler için 7'şer duş ünitesinin bulunduğu toplam 4 duş konteyneri kurulmuştur.	<u>4200</u>
<u>Tamamlandı</u>	<b>WASH: Su Depoları (Kahramanmaraş)</b> İhtiyaç analizi sonrası belirlenen bölgelere 3 bin litrelik 9 adet su deposu kurulmuştur.	<u>1.800</u>
<u>Tamamlandı</u>	<b>WASH: Temizlik Paketi Dağıtımı (Kahramanmaraş)</b> Pazarcık Anadolu Lisesi Çadır Kenti ve Dulkadiroğlu Eski Sanayi Mahallesi'nde bulunan barınma alanlarında toplam 122 adet ev temizliğinde kullanılabilecek malzemelerden oluşan temizlik paketi dağıtılmıştır.	<u>610</u>
<u>Tamamlandı</u>	<b>WASH: Kadın ve Kız Çocukları için Bakım Paketi Dağıtımı (Kahramanmaraş)</b> Pazarcık Anadolu Lisesi Çadır Kenti, Dulkadiroğlu Eski Sanayi Mahallesi ve Malik Ejder Mahallesi'nde bulunan barınma alanlarında toplam 518 adet kadın ve kız çocukları bakım paketi dağıtılmıştır.	<u>518</u>
<u>Tamamlandı</u>	<b>Gıda Dışı İhtiyaç: Aile Paketi Dağıtımı (Kahramanmaraş)</b> 5 kişilik bir ailenin şarj aleti, fener gibi gıda dışı ihtiyaçlarını içeren 51 aile paketi dağıtılmıştır.	<u>255</u>
<u>Tamamlandı</u>	<b>WASH: Hijyen Paketi Dağıtımı (Kahramanmaraş)</b> Onikişubat ilçesinde, düzensiz çadır alanı olan Malik Ejder Mahallesi Spor Kompleksi'nde 474 Hijyen paketi dağıtılmıştır.	<u>2.370</u>
<u>Tamamlandı</u>	<b>Gıda Dışı İhtiyaç / Kışa Hazırlık: Sel Sonrası Sudan Korunma Ekipmanları (Şanlıurfa)</b> Haliliye, Siverek, Birecik, Harran ilçelerinde selden etkilenen kişilere 569 battaniye, 446 çizme, 366 yağmurluk dağıtılmıştır.	<u>1.381</u>
<u>Tamamlandı</u>	<b>WASH: Hijyen Paketi Dağıtımı (Şanlıurfa)</b> Haliliye, Siverek, Birecik, Harran ilçelerinde 68 hijyen paketi; yanı sıra 222 hijyenik ped ve 175 bebek bezi dağıtılmıştır.	<u>737</u>
<u>Devam Ediyor</u>	<b>Gıda Güvenliği: Gıda Paketi Dağıtımı (Şanlıurfa)</b> 5 kişilik bir ailenin temel gıda ihtiyacını karşılayacak 1.076 gıda paketi dağıtılmıştır.	<u>5.380</u>
<u>Devam Ediyor</u>	<b>Gıda Güvenliği: İçme Suyu Dağıtımı (Şanlıurfa)</b> Selden etkilenen bölgelerde 17.950 litre su dağıtılmıştır.	<u>3.590</u>

<u>Tamamlandı</u>	<b>Gıda Güvenliği: Hazır Gıdalar (Şanlıurfa)</b> Şanlıurfa Belediyesi, çadırlarda ve diğer toplanma merkezlerinde kalan nüfusa hazır gıda tedarik etmiş; Hayata Destek hammadde sağlamakta ve lojistik destek sunmuştur.	<u>15.000</u>
<u>Tamamlandı</u>	<b>WASH: Hijyen Paketi Dağıtımı (Diyarbakır)</b> Uyuz vakalarının artması üzerine karantina altındaki ailelere hijyen paketlerini ulaştırıldı.	<u>300</u>
<u>Devam ediyor</u>	<b>Acil Ruh Sağlığı ve Psikososyal Destek (Adıyaman, Kahramanmaraş, Şanlıurfa, Diyarbakır)</b> Özellikle kadınlar ve çocuklar olmak üzere, afetten etkilenen kişiler için psikolojik ilk yardım ve toplumsal cinsiyete dayalı şiddeti önleme (psikolojik ilk yardım, tespit ve ilgili yönlendirmeler) dahil olmak üzere MHPSS'nin (ruh sağlığı ve psikososyal destek) sağlanmaya başlanmıştır. Şanlıurfa, Diyarbakır ve Kahramanmaraş'da başlayan PSS etkinliklerine diğer afetten etkilenen bölgelerde de başlanması için planlama yapılmaktadır.	<u>12.000</u>

Hayata Destek'in deprem bölgesinde sağladığı insani yardım, Diakonie Katastrophenhilfe (DKH), Caritas Germany, Action Against Hunger (Spain), UNICEF, UNHCR, Concern Worldwide, Save the Children International, World Vision, Turkey Mozaik Foundation, Turkish Philanthropy Funds (TPF), Vitol Foundation, Danish Refugee Council, Sivil Toplum İçin Destek Vakfı (STDV), Stiftung Mercator, Terre des Homes (TDH) Germany, EBRD Community Initiative ile kurduğu ortaklıklar ve kurumsal bağışlar sayesinde mümkün olmaktadır.

## 5. Koordinasyon

Hayata Destek Acil Durum Koordinatörü, Saha Koordinatörleri ve Alan Koordinatörleri, Valiler, Kaymakamlar, AFAD yetkilileri, belediyeler ve il düzeyindeki müdürlüklerin ilgili tüm temsilcileri, STK'lar ve sivil toplum kuruluşları ile iletişim halindedir. Hayata Destek, BM liderliğindeki tüm sektör koordinasyon toplantılarında da mevcuttur.

Deprem müdahalesinde faaliyet gösteren ve destekleyen yerel ve ulusal STK'lar, Yerel İnsani Forum (TİF) adı altında örgütlenmiştir. TİF, ulusal kuruluşların OCHA sektör koordinasyon sistemine dahil edilmesini ve sektörel koordinasyonda aktif rol almalarını sağlamayı amaçlamaktadır. TİF ayrıca yerel STK'lar için kaynak erişilebilirliğinin iyileştirilmesini savunmaktadır. Malatya, Kahramanmaraş, Adıyaman ve Hatay'da yapılan saha koordinasyon toplantılarına katılan TİF üyeleri ayrıca tüm insani yardım sektörlerinde faaliyet göstermektedir. International Council of Voluntary Agencies (ICVA) desteğiyle, OCHA sistemini TİF üyelerine tanıtmak üzere "Kurumlar Arası Daimi Komite (IASC) Sistemini Ülke Seviyesinde Anlamak ve Etki Etmek" başlıklı hibrit bir eğitim düzenlenmiştir. Yakın vadede TİF'in saha temsiliyetinin güçlendirilmesi için ekibin genişletilmesi ve yerelde UNOCHA -Yerel STK görüşme periyodunun artırılması kararlaştırılmıştır. Hayata Destek ayrıca, yerel ve ulusal kuruluşları temsil eden İnsani Yardım Ülke Ekibinin bir parçasıdır.

## 6. Emniyet ve Güvenlik

- Büyük artçı sarsıntılar bölgeyi etkilemeye devam etmektedir.
- Özellikle elektrik kesintileri sorun olmaya devam etmektedir.

- Etkilenen nüfusun ülke içinde büyük ölçekli yerinden edilmesi ve bunun yaratabileceği emniyet-güvenlik riskleri endişe kaynağı olmayı sürdürmektedir.
- Saha ziyaretlerinde hasar görmüş ancak yıkılmamış binalara rastlanmıştır. Bu binalar olası bir artışta güvensizlik riski yaratmaya devam etmektedir.
- Binaların yıkımı ve moloz kaldırma çalışmalarında ortaya çıkan tozda asbest, kurşun ve diğer bazı tehlikeli maddelerin olduğu ve bunun çeşitli sağlık sorunlarına yol açabileceği endişe konusu olmaktadır.
- Bitlenme, uyuz vakalarının ve bağırsak enfeksiyonlarının görüldüğü rapor edilmekte; afet bölgesinde salgın hastalık riskleri devam etmektedir.

#### 8. İletişim Bilgileri:

	Name	E-posta adresleri
<b>Yönetici</b>	Sema Genel Karaosmanoğlu	<a href="mailto:sgenel@hayatadestek.org">sgenel@hayatadestek.org</a>
<b>Proje Koordinatörü</b>	Emre Acıkaraoğlu	<a href="mailto:eacikaraoglu@hayatadestek.org">eacikaraoglu@hayatadestek.org</a>
<b>Proje Geliştirme Yöneticisi</b>	Aslıhan Hatunoğlu	<a href="mailto:ahatunoglu@hayatadestek.org">ahatunoglu@hayatadestek.org</a>
<b>İletişim Yöneticisi</b>	Ciğdem Güner	<a href="mailto:custa@hayatadestek.org">custa@hayatadestek.org</a>
<b>Kaynak Geliştirme Yöneticisi</b>	Ceyla Altındış	<a href="mailto:caltindis@hayatadestek.org">caltindis@hayatadestek.org</a>