

<b>Afet Bölgesi</b>	Kahramanmaraş, Adıyaman, Kilis, Osmaniye, Gaziantep, Malatya, Şanlıurfa, Diyarbakır, Adana, Hatay, Elazığ	<b>Tarih</b>	17.05.2023
<b>Hazırlayan</b>	Hayata Destek		

### 1. Genel Durum Değerlendirmesi:



1. Barınma alanında psikososyal destek etkinliği, Adıyaman

6 Şubat 2023 sabahı meydana gelen 7,8 ve 7,5 şiddetindeki iki deprem, 1,8 milyonu Suriyeli mülteci olmak üzere yaklaşık 14 milyon kişinin yaşadığı<sup>1</sup> Adıyaman, Hatay, Kahramanmaraş, Kilis, Osmaniye, Gaziantep, Malatya, Şanlıurfa, Diyarbakır, Elazığ ve Adana'yı etkilemiştir. Afet bölgesinde artçı sarsıntılar devam etmektedir.

İçişleri Bakanlığı'ndan 22 Nisan'da yapılan son açıklamaya göre, depremlerde hayatını kaybeden sayısı 50 bin 783'dir<sup>2</sup>.

Kahramanmaraş depremlerinden 9,1 milyon kişi etkilenmiştir. 2,5 milyon çocuk temel ihtiyaçlar için destek beklemektedir. 5,2 milyon kişi insani yardım desteği beklemektedir. Deprem nedeniyle 3 milyon kişi yerinden edilmiştir; 1,6 milyon kişi ise düzensiz, gayri resmi barınma alanlarında yaşamaktadır<sup>3</sup>.

Hayata Destek, son acil durum raporunu [10 Mayıs'ta yayımlamıştır](#). Aşağıda, 10-17 Mayıs tarihleri arasında bölgede yaşanan gelişmeler sıralanmıştır:

<sup>1</sup> 2023 Earthquakes Displacement Overview, IOM

<sup>2</sup> <https://www.cumhuriyet.com.tr/siyaset/son-dakika-suleyman-soyly-acikladi-depremde-can-kaybi-50-bin-783-oldu-2074031>

<sup>3</sup> <https://reliefweb.int/report/turkiye/turkiye-2023-earthquakes-situation-report-no-17-6-may-2023-entr>

- Hayata Destek, acil durum müdahalesini, depremden en ağır etkilenen Hatay, Adıyaman ve Kahramanmaraş illerinde yoğunlaştırmaktadır. Hayata Destek, Malatya'da da bir mikro hibe programına başlamayı planlamaktadır. Buna ek olarak Hayata Destek, Diyarbakır, Şanlıurfa, Batman, Mardin, Adana, Mersin, İzmir ve İstanbul olmak üzere 8 ilde yürüttüğü faaliyetlerle acil durum müdahalesini sürdürmektedir.
- Hayata Destek barınma/gıda dışı ihtiyaçlar (NFI), gıda güvenliği ve geçim kaynağı (FSL), su, sanitasyon ve hijyen (WASH), eğitim, geçici yerleşim desteği, ruh sağlığı ve psikolojik destek (MHPSS) ve koruma sektörlerinde çalışmalar yapmakta ve planlamaktadır.
- Hayata Destek, Hatay ve Kahramanmaraş'ta depremden etkilenen yerel toplulukların kendi ihtiyaçlarına yönelik geliştirdikleri projeleri mikro hibelerle destekleyecektir.
- Hayata Destek, 6 Şubat'tan bu yana toplam 262.108 afetten etkilenen kişiye destek olmuştur.
- Türkiye'de 14 Mayıs'ta düzenlenen genel seçimlerde, deprem bölgesinde 1.158 alana seçim konteyneri kurulduğu açıklanmıştır. Yüksek Seçim Kurulu, deprem bölgesindeki 11 ilde seçmen sayısının 8 milyon 993 bin 349 olduğunu, deprem bölgesinden diğer illere kaydını aldırın seçmen sayısının yaklaşık 133 bin olduğunu açıklamıştır<sup>4</sup>.
- Yaklaşık 2,4 milyon kişi resmi ve gayri resmi yerleşim yerlerinde yaşamaktadır (1,6 milyon kişi gayri resmi yerleşim yerlerinde ve yaklaşık 800.000 kişi resmi yerleşim yerlerinde). Gayri resmi yerleşimlerdeki temel ihtiyaçlar yeterli su ve sanitasyona erişim, mevcut hizmetler hakkında bilgi ve sosyal koruma planları olmaya devam etmektedir. Erişilebilir tesisler gibi engellilere yönelik sınırlı destek de önemli bir endişe kaynağıdır.
- AFAD, konteynerler için 217.700'den fazla başvuru, kira desteği için 562.000 başvuru alındığını açıklamıştır<sup>5</sup>.
- Milli Eğitim Bakanlığı'nın 9 Mayıs'ta yaptığı açıklamaya göre, depremden etkilenen illerden diğer illere nakledilen 72.089 öğrenci, yaşadıkları illere geri dönmüştür<sup>6</sup>.

## 2. Nüfus Verileri (Türkiye):

	Toplam	Kaynak
Etkilenen kişi sayısı	9.1 Milyon	Birleşmiş Milletler İnsani Yardım Koordinasyon Ofisi (UN OCHA)
Ölü sayısı	50.783	Türkiye Hükümeti
Yaralı Sayısı	107. 204	Türkiye Hükümeti

## 3. İnsani Yardım İhtiyaçları, Müdahaleler ve Sektörel Bazlı İhtiyaçlar:

Afet bölgesinde çalışan insani yardım kurumları, acil ihtiyaçların karşılanması için gıda, tıbbi malzeme, barınma, hijyen kitleri, kadına özel hijyen kitleri, WASH (su, sanitasyon, hijyen) hizmeti gibi yardımları sağlamaya devam etmektedir<sup>7</sup>.

Barınma açısından, evleri hasar gören kişiler için kısa ile orta vade planlama hala en önemli ihtiyaçlar arasındadır. Barınma alanlarında yaşayanların çoğunun, önümüzdeki sıcak yaz aylarında ihtiyaçlarına sınırlı erişimle çadırda kalmaya devam edeceği, bunun da sağlık ve koruma bakımından zararlı sonuçlara yol açacağı öngörülmektedir.

Hasar gören evlerde ve enkazda bulunan asbest, sağlık açısından endişeye neden olmaktadır. Uygun olmayan atık yönetimi yöntemleri, özellikle genç çocuklar, yaşlılar ve tıbbi rahatsızlıkları olan kişiler için sağlık sorununa neden olabilecektir.

<sup>4</sup> <https://www.bbc.com/turkce/articles/cjlndeyygdpo>

<sup>5</sup> <https://reliefweb.int/report/turkiye/unicef-turkiye-humanitarian-situation-report-no-12-earthquake-3-10-may-2023>

<sup>6</sup> <https://www.meb.gov.tr/deprem-bolgesinden-diger-illere-nakil-olan-72-bin-89-ogrenci-memleketlerine-geri-dondu/haber/29846/tr>

<sup>7</sup> <https://reliefweb.int/report/turkiye/turkiye-2023-earthquakes-situation-report-no-17-6-may-2023-entr>

Acil barınma yerlerinin ve düzensiz yerleşim alanlarının çoğunda akan su bulunmamaktadır. Kadınların, çocukların ve engeli olan bireylerin tesislere erişim sorunu devam etmektedir.

Depremden etkilenen illere ait ilçelerin hepsinde 24 Nisan itibariyle eğitim yeniden başlatılmasına rağmen, okula devamlılık oranı Hatay'da yüzde 35-50, Kahramanmaraş'ta yüzde 70, Malatya'da yüzde 35 ve Adıyaman'da yüzde 40'tır. Eğitim alanında bazı temel ihtiyaçlar hala devam etmektedir.

Çocuk yaşta ve zorla evliliklerin, çocuk istismarının ve çocuk işçiliğinin arttığı görülmektedir. Önleyici adımlara acilen ihtiyaç vardır. Ergenlik dönemindeki kız çocuklarının ve oğlan çocuklarının güvence altına alınması ve okul terk oranlarının izlenmesi önem kazanmaktadır.

**Aşağıda, sahadaki Hayata Destek ekipleri tarafından sağlanan il düzeyindeki güncellemeler bulunmaktadır.**

## HATAY

Hatay'da afetten etkilenen kişilerin afete karşı dayanıklılığını artırmaya yönelik mikro hibe projesinde başvurular toplanmış ve görüşmeler başlamıştır. Projeleri kabul edilen başvuru sahiplerinin proje yazım süreçleri Hayata Destek ekiplerinin desteğiyle devam edecektir.

Hayata Destek acil durum ekiplerinin gayri resmi barınma alanlarında yaptığı ihtiyaç analizlerine göre, sıcak hava koşullarıyla bağlantılı ihtiyaçlar devam etmektedir. Özellikle içme suyu, hijyen ihtiyaçları, klima gibi soğutucu çözümler, iç çamaşırı ve yazlık kıyafet, çadırların güneşten korunması için gölgelik ve sinek, böcek sokmalarına karşı cibinlik ihtiyaçları hala güncelliğini korumaktadır.



2. Deprem sonrası ruh sağlığını korumak konulu yetişkinlere yönelik psiko-eğitim, Hatay

Mobil ruh sağlığı ve psikososyal destek (MHPSS) ekipleri, gayri resmi barınma alanlarında afet koşullarına göre uyarlanmış, yapılandırılmış psikososyal destek etkinliklerine başlamıştır. Yapılandırılmış etkinlikler arasında, 'Kız Çocukları için Güçlenme Programı' ve 'Oğlan Çocuklarını Destekleme Programı' da yer alacaktır. Psikososyal destek etkinlikleri Antakya, Samandağ, Kırıkhan ve Defne'de yoğunlaşmıştır. Yanı sıra mobil ekiplerde yer alan psikolog bireysel psikolojik danışmanlık hizmeti vermekte, sosyal çalışmacılar bireysel vaka takibi ve yönlendirmesi yapmaktadır.

## ADIYAMAN

Depremden önce 600 bin olan Adıyaman'ın nüfusunun, deprem sonrasında yaklaşık 300-350 bin olduğu tahmin edilmektedir. Binaları hasarlı olan ve barınma alanlarında yaşayanların %87'si çadırda, %10'u konteynerlerde, %3'ü ise kamu kurumları ve yurtlarda barınmaktadır.

Çadır alanlarında içme suyuna, hijyen malzemelerine ve kadınlara yönelik bakım malzemelerine erişim sorunu devam etmektedir. Bitlenme, uyuz, yılan ve akrep sokması vakaları görülmeye başlanmıştır. Barınma alanlarının yaza yönelik önlemlerle donatılması ve salgın hastalıkların önlenmesi için ilaçlama yapılması önemini korumaktadır.



3. Tuvalet ve duşların sıcak su ihtiyacını karşılayacak güneş panelli su deposu kurulumu, Adıyaman

Hayata Destek acil durum ekipleri su tankları, duş ve tuvalet kurulumlarına devam etmektedir. Duş-tuvalet kurulumlarında topluluğun erişimine önem verilmekte; mahremiyet için paravan, ışıklandırma, parke taşı döşeme gibi ek önlemler alınmaktadır. Yanı sıra ihtiyaç analizlerinde öne çıkan çadır ihtiyacı nedeniyle, bu hafta çadır dağıtımına da ağırlık verilmiştir.

Mobil MHPSS ekipleri bireysel psikolojik destek, vaka yönlendirmeleri, hane ziyaretleri, çocuklarla iyilik hallerini arttırmak için psikososyal destek etkinliklerine devam etmektedir. Koruma bağlamında, yakın gelecekteki en büyük risk grubunun okul dışı kalmış, eğitimine devam edemeyen çocuklar olduğu tespit edilmektedir. Adıyaman'da okula erişim oranı %40 civarındadır.

## KAHRAMANMARAŞ

Kahramanmaraş acil durum ekipleri, su, sanitasyon ve hijyen (WASH) çalışmaları kapsamında, su depolarının bulunduğu alanlarda oluşan su birikintilerinin sinek oluşumuna neden olduğunu tespit etmiş ve bunun üzerine iyileştirme çalışmaları yapmıştır. Yanı sıra yatak, hijyen ve kadın bakım paketlerinin dağıtımını devam ettirmiştir.

Mobil ruh sağlığı ve psikososyal destek (MHPSS) ekipleri Özbek Köyü, Şeyhadil bölgesi ve Pınarhöyük Köyü'nde çocuklarla psikososyal destek, yetişkinlerle psiko-eğitim ve bireysel psikolojik destek ve koruma desteği çalışmalarına devam etmiştir. Özbek Köyü'nde 7 kişinin depremde vefat etmesi nedeniyle köy sakinlerinin travmalarının yoğun olduğu, yas sürecinin henüz tamamlandığı ve psiko-eğitim ihtiyacı olduğu gözlenmiştir.

Şeyhadil'deki barınma alanında elektrik kablolarının açıkta yer alması güvenlik; nüfusun oldukça kalabalık olması da çocuklar için ihmal, istismar riskleri ortaya çıkarmaktadır. Yanı sıra okula gidemeyen çocukların bulunması da ileride çocuk yaşta zorla evliliklere, çocuk işçiliğine ve okul terklerine neden olabilecek riskler barındırmaktadır.



4. Su tankı ve seyyar lavabolar, Kahramanmaraş

## ŞANLIURFA



5.10-16 Mayıs Dünya Engelliler Haftası'nda, farklı gelişim gösteren çocukların ebeveyn/bakım verenlerine yönelik psiko-eğitim, Şanlıurfa

Akçakale, Haliliye, Harran ve Viranşehir'de afetten etkilenen yetişkin ve çocuklara yönelik ruh sağlığı desteğine ve psikososyal desteğe devam edilmektedir. Viranşehir'de, 182 yetişkinle toplumsal cinsiyete dayalı şiddet, cinsel sömürü ve istismarı önleme, çocuk işçiliğini önleme konularında oturum düzenlenmiştir. 172 çocuk okullarda psikososyal destek oturumlarına katılmıştır. 69 kişiye bireysel ruh sağlığı danışmanlığı hizmeti verilmiştir. Haliliye ve Akçakale'de depremden etkilenen 55 kişiye ruh sağlığını korumak konulu psiko-eğitim düzenlenmiştir. Harran'da

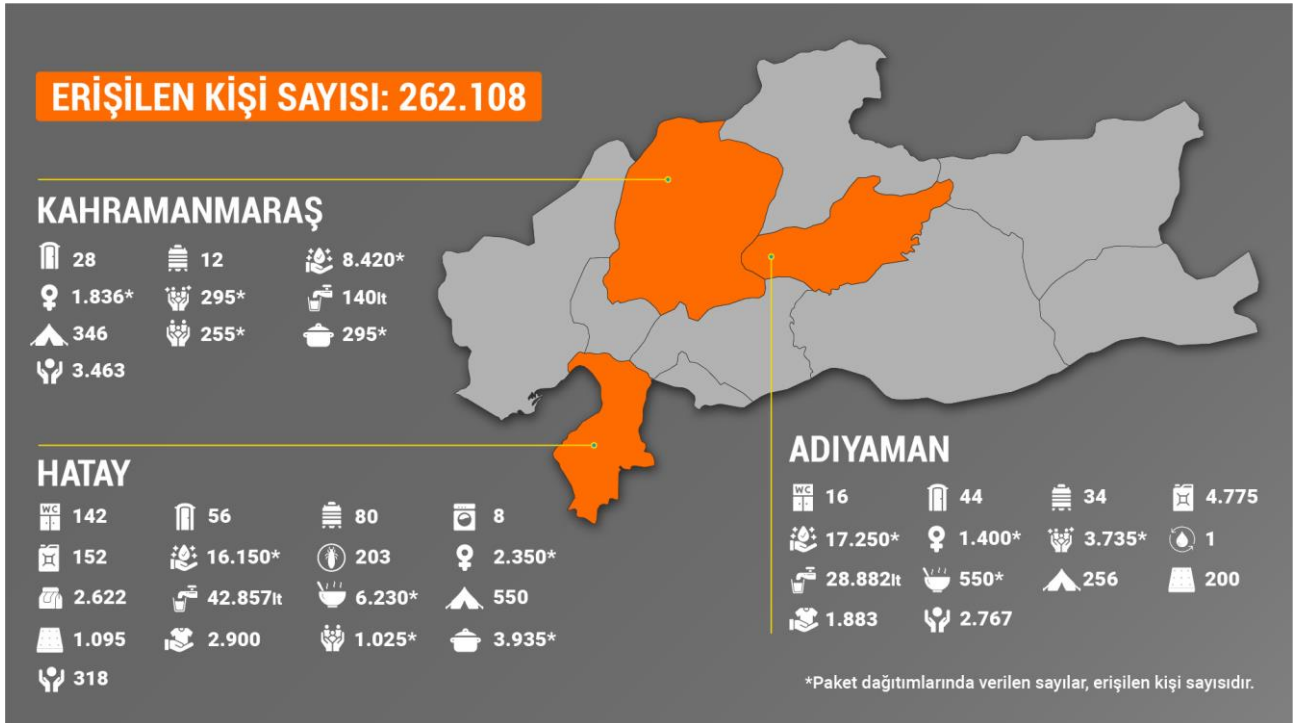
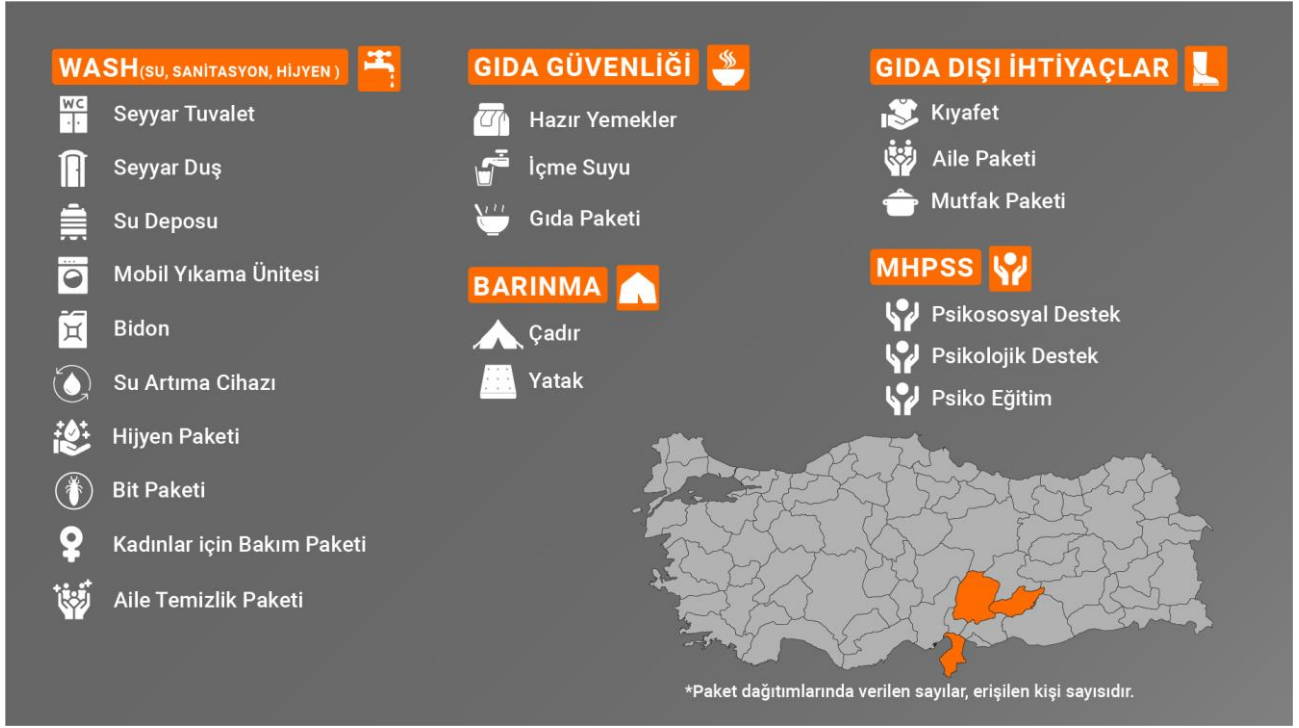
da psikososyal destek etkinlikleri devam etmektedir; 5 yaş, 6-8 yaş ve 9-13 yaş gruplarına yönelik etkinliklerde 233 çocuğa ulaşılmıştır. Yanı sıra, okula giden ve afetten etkilenen çocukların derslerine yardım amaçlı mentorlük programı da devam etmektedir. Bu kapsamda Haliliye ve Harran'da 57 çocuğun İngilizce, Matematik ve Türkçe derslerine destek verilmiştir.

### 4. Hayata Destek'in Acil Durum Müdahalesi

Hayata Destek, Hatay, Kahramanmaraş, Adıyaman başta olma üzere Şanlıurfa, Adana ve Diyarbakır'da da insani yardım müdahalelerine devam etmektedir. Hatay, Adıyaman ve Kahramanmaraş'ta depolar ve acil durum ekibinin konakladığı operasyon merkezleri kurulmuştur.

Kırsalda ve şehir merkezlerinde yer alan geçici barınma merkezlerindeki su ve sanitasyon altyapısını karşılamak üzere WASH (Su, Sanitasyon ve Hijyen) çalışmalarının yanı sıra barınma, gıda güvenliği sektöründeki müdahaleler ve afetten etkilenmiş çocuklara ve yetişkinlere psikolojik/psikososyal destek (MHPSS) de Hayata Destek'in sektörel müdahaleleri arasında yer almaktadır.

Hayata Destek'in 10-17 Mayıs tarihleri arasında Hatay, Adıyaman, Kahramanmaraş, Şanlıurfa ve Diyarbakır'daki acil müdahaleleri aşağıda bulunmaktadır.



Durum	Tanım	Hedef Dolaylı
<u>Tamamlandı</u>	<b>WASH: Seyyar Tuvaletler (Hatay)</b> Çeşitli gayri resmi barınma alanları için toplam 100 adet seyyar tuvalet kurulmuştur. Altyapının sağlanabildiği bölgelerde kanalizasyon sistemine bağlı tuvaletler için planlama yapılmış ve seyyar tuvaletler geri toplanmaya başlamıştır.	<u>2.000</u>
<u>Devam ediyor</u>	<b>WASH: Seyyar Tuvalet - Duş Üniteleri (Hatay)</b> Gayri resmi barınma alanlarına 14 seyyar duş, 42 tuvalet ve duş ünitesi olmak üzere toplam 56 seyyar ünite kurulmuştur.	<u>5.600</u>
<u>Devam ediyor</u>	<b>WASH: Su Depoları (Hatay)</b> Defne, Antakya, Samandağ ve Kırıkhan'da farklı noktalarda 16 adet 5 ton, 64 adet 3 ton olmak üzere toplam 80 adet su deposu kurulmuştur.	<u>51.767</u>
<u>Devam Ediyor</u>	<b>WASH: Mobil Yıkama Ünitesi (Hatay)</b> Hatay'ın kırsal bölgelerinde hijyen ihtiyacını karşılamak için 5 çamaşır makinesi ve 3 kurutma makinesinden oluşan bir gezici yıkama ünitesi hazırlanmış ve kullanıma başlamıştır. İlave yıkama üniteleri Hatay'a gönderilmektedir.	<u>3.966</u>
<u>Tamamlandı</u>	<b>WASH: Çadır İlaçlama (Hatay)</b> Yeni Stadyum'da bulunan çadır kentte, 600 çadır salgın hastalık riskine karşı ilaçlanmıştır.	<u>3.000</u>
<u>Tamamlandı</u>	<b>WASH: Hijyen Paketi Dağıtımı (Hatay)</b> 5 kişilik bir ailenin temel hijyen ihtiyacını karşılayacak toplam 3.230 hijyen paketi dağıtılmıştır.	<u>16.150</u>
<u>Tamamlandı</u>	<b>WASH: Kadınlar için Bakım Paketi Dağıtımı (Hatay)</b> Kadınların ihtiyaçları gözetilerek tasarlanmış bakım paketlerinden 2.350 adet dağıtılmıştır.	<u>2.350</u>
<u>Tamamlandı</u>	<b>WASH: Bit Paketi Dağıtımı (Hatay)</b> Dağınık yerleşimlerin bulunduğu mahallelerde, bit ilacı, bit önleyici ekipman ve taraktan oluşan 203 adet paket dağıtılmıştır.	<u>203</u>
<u>Tamamlandı</u>	<b>Barınma: Yatak – Uyku Tulumu Dağıtımı (Hatay)</b> 560 yatak ve 535 uyku tulumu dağıtımı yapılmıştır.	<u>1.095</u>
<u>Tamamlandı</u>	<b>Barınma: Çadır Dağıtımı (Hatay)</b> Hayata Destek, Hatay'da afetten etkilenen ailelere destek olmak için toplam 550 kişilik çadır dağıtımı yapmıştır. Ayrıca çadırların yanı sıra branda, küçük ekipmanlar, battaniyeleri şilteler de dağıtılmıştır.	<u>2.750</u>
<u>Tamamlandı</u>	<b>Gıda Dışı İhtiyaç – Aile Paketi Dağıtımı (Hatay)</b>	<u>1.025</u>

	Bir ailenin gıda dışı temel ihtiyaçlarını karşılayacak 205 paket dağıtımı yapılmıştır. Dağınık yerleşimlerin bulunduğu mahallelerde 389 bebek bezi ve 78 ped dağıtımı yapılmıştır	
<u>Tamamlandı</u>	<b>Gıda Dışı İhtiyaç – Mutfak Paketi Dağıtımı (Hatay)</b>  Gayri resmi barınma alanlarında, afetten etkilenen kişilerin yemek yapabilmesi için gereken mutfak araç gereçlerinin bulunduğu 787 mutfak paketi dağıtılmıştır.	<u>3.935</u>
<u>Tamamlandı</u>	<b>Gıda Dışı İhtiyaç – Kıyafet (Hatay)</b>  Hatay'ın farklı lokasyonlarında ihtiyaç analizleri sonrası iç çamaşırı, çocuk ve bebek kıyafeti, polar ceket gibi çeşitlerde 2.900 kıyafet dağıtılmıştır.	<u>2.900</u>
<u>Tamamlandı</u>	<b>Gıda Dışı İhtiyaç: Kışa Hazırlık – Soba Dağıtımı (Hatay)</b>  Geçici barınma alanlarındaki ısınma ihtiyacına karşılık vermek için 150 adet odun sobası ve 365 torba odun dağıtılmıştır. Samandağ'da 18 soba dağıtılmıştır.	<u>1.590</u>
<u>Tamamlandı</u>	<b>Gıda Güvenliği: Gıda Paketi Dağıtımı (Hatay)</b>  Hatay'ın farklı lokasyonlarında, 5 kişilik bir ailenin temel gıda ihtiyacını karşılayacak 1.246 gıda paketi dağıtılmıştır.	<u>6.230</u>
<u>Tamamlandı</u>	<b>Gıda Güvenliği: Hazır Yemekler (Hatay)</b>  Depremi ilk günlerinde spor salonlarında barınan afetten etkilenen 1.600 kişiye 2.400 su şişesi ile birlikte hazır yemek ulaştırılmıştır. Ayrıca sonraki dönemde, gayri resmi barınma alanlarında yaşayan kişilere 1.022 adet gıda dağıtımı yapılmıştır.	<u>2.622</u>
<u>Tamamlandı</u>	<b>Gıda Güvenliği: İçme Suyu (Hatay)</b>  Hatay'ın farklı lokasyonlarında 42.857 litre su dağıtımı yapılmıştır.	<u>14.285</u>
<u>Devam Ediyor</u>	<b>WASH: Su Depoları (Adıyaman)</b>  Adıyaman'da muhtelif noktalara 3 bin litrelik 34 adet su deposu kurulmuştur. Bakım, düzenli dolun ve su kalitesi yönetimi belediye ile koordineli olarak yürütülmektedir.	<u>47.433</u>
<u>Devam Ediyor</u>	<b>WASH: Duş Konteyneri Kurulumu (Adıyaman)</b> Kayapınar ve Sümerevler lokasyonlarına 28 adet duş ünitesi ve 16 adet duş ünitesi & seyyar tuvalet birimi kurulmuştur.	<u>3.800</u>
<u>Tamamlandı</u>	<b>WASH: Bidon Dağıtımı (Adıyaman)</b>  Afetten etkilenen kişilerin su kaynağına gidiş-geliş sürelerini kısaltmak için Adıyaman merkezde bulunan çadır alanında 10 litrelik 4.775 adet bidon dağıtılmıştır.	<u>4.775</u>
<u>Devam Ediyor</u>	<b>WASH: Su Arıtma Cihazı Kurulumu (Adıyaman)</b>  Tespit edilen bir dağınık barınma alanına günde 2 ton su arıtacak kapasitede bir adet su arıtma cihazı kurulmuştur. Günde yaklaşık 700 kişinin içme suyuna erişimi hedeflenmektedir.	<u>700</u>
<u>Tamamlandı</u>	<b>WASH: Hijyen Paketi Dağıtımı (Adıyaman)</b>  Adıyaman'ın farklı lokasyonlarında toplam 3.450 hijyen paketi dağıtılmıştır.	<u>17.250</u>



<u>Tamamlandı</u>	<b>WASH: Kadın ve Kız Çocukları için Bakım Paketi Dağıtımı (Adıyaman)</b> Farklı lokasyonlarda 1.400 kadın bakım paketi dağıtılmıştır.	<u>1.400</u>
<u>Tamamlandı</u>	<b>WASH: Aile Temizlik Paketi (Adıyaman)</b> Kahta, Terman, İpekli ve Cumhuriyet ilçelerinde, bir ailenin ev temizliğinde kullanabileceği malzemelerden oluşan temizlik paketinden 747 adet dağıtılmıştır.	<u>3.735</u>
<u>Tamamlandı</u>	<b>Gıda Güvenliği: İçme Suyu Dağıtımı (Adıyaman)</b> Farklı lokasyonlarda toplam 28.882 litre su dağıtılmıştır.	<u>9.492</u>
<u>Tamamlandı</u>	<b>Gıda Güvenliği: Gıda Paketi (Adıyaman)</b> 5 kişilik bir ailenin temel gıda ihtiyaçlarını karşılayan 110 paketin dağıtımı yapılmıştır.	<u>550</u>
<u>Tamamlandı</u>	<b>Barınma: Kışa Hazırlık (Adıyaman)</b> 978 battaniye, 200 yatak, 156 uyku tulumu, 6 soba dağıtılmıştır.	<u>1.340</u>
<u>Tamamlandı</u>	<b>Barınma: Çadır Dağıtımı (Adıyaman)</b> 256 çadır dağıtılmıştır.	<u>1.280</u>
<u>Tamamlandı</u>	<b>Gıda Dışı İhtiyaçlar: Kıyafet (Adıyaman)</b> 15 Mart'ta meydana gelen sel sonrası çizme, yağmurluk gibi koruma ekipmanları da dâhil olmak üzere, farklı beden ve yaş gruplarının ihtiyaçlarına yönelik toplam 1883 kıyafet dağıtılmıştır.	<u>1.883</u>
<u>Devam Ediyor</u>	<b>WASH: Duş Konteyneri kurulumu (Kahramanmaraş)</b> Dulkadiroğlu'nda Kafum Fuar Merkezi, Şeyh Adil Mahallesi ve Onikişubat Avşar (KSÜ Mühendislik Fakültesi) bölgelerine kadınlar ve erkekler için toplam 28 duş ünitesi kurulmuştur.	<u>4.200</u>
<u>Tamamlandı</u>	<b>WASH: Su Depoları (Kahramanmaraş)</b> İhtiyaç analizi sonrası belirlenen bölgelere 3 bin litrelik 12 adet su deposu kurulmuştur.	<u>2.400</u>
<u>Tamamlandı</u>	<b>WASH: Aile Temizlik Paketi Dağıtımı (Kahramanmaraş)</b> Pazarcık Anadolu Lisesi Çadır Kenti ve Dulkadiroğlu Eski Sanayi Mahallesi'nde bulunan barınma alanlarında toplam 59 adet ev temizliğinde kullanılabilecek malzemelerden oluşan temizlik paketi dağıtılmıştır.	<u>295</u>
<u>Tamamlandı</u>	<b>WASH: Kadın ve Kız Çocukları için Bakım Paketi Dağıtımı (Kahramanmaraş)</b> Barınma alanlarında toplam 1.836 adet kadın ve kız çocukları bakım paketi dağıtılmıştır.	<u>1.836</u>
<u>Tamamlandı</u>	<b>Barınma: Çadır Dağıtımı (Kahramanmaraş)</b> 20 Nisan'da meydana gelen sel ve hortum sonrası barınma alanları zarar gören afetten etkilenen kişiler için 346 çadır dağıtımı yapılmıştır.	<u>1.730</u>
<u>Tamamlandı</u>	<b>Gıda Dışı İhtiyaç: Aile Paketi Dağıtımı (Kahramanmaraş)</b> 5 kişilik bir ailenin şarj aleti, fener gibi gıda dışı ihtiyaçlarını içeren 51 aile paketi dağıtılmıştır.	<u>255</u>

<u>Tamamlandı</u>	<b>WASH: Hijyen Paketi Dağıtımı (Kahramanmaraş)</b> Onikişubat ilçesinde, düzensiz çadır alanı olan Malik Ejder Mahallesi Spor Kompleksi'nde 1.684 hijyen paketi dağıtılmıştır.	<u>8.420</u>
<u>Tamamlandı</u>	<b>Gıda Güvenliği: İçme Suyu Dağıtımı (Kahramanmaraş)</b> 140 litre içme suyu dağıtılmıştır.	<u>46</u>
<u>Tamamlandı</u>	<b>Gıda Dışı İhtiyaç – Mutfak Paketi Dağıtımı (Kahramanmaraş)</b> Gayri resmi barınma alanlarında, afetten etkilenen kişilerin yemek yapabilmesi için gereken mutfak araç gereçlerinin bulunduğu 59 mutfak paketi dağıtılmıştır	<u>295</u>
<u>Tamamlandı</u>	<b>Gıda Dışı İhtiyaç / Kışa Hazırlık: Sel Sonrası Sudan Korunma Ekipmanları (Şanlıurfa)</b> Haliliye, Siverek, Birecik, Harran ilçelerinde selden etkilenen kişilere 569 battaniye, 446 çizme, 366 yağmurluk dağıtılmıştır.	<u>1.381</u>
<u>Tamamlandı</u>	<b>Gıda Dışı İhtiyaç: Mutfak Paketi Dağıtımı (Şanlıurfa)</b> Şanlıurfa Büyükşehir Belediyesi iş birliğiyle 8 mutfak paketi dağıtılmıştır.	<u>40</u>
<u>Tamamlandı</u>	<b>WASH: Hijyen Paketi Dağıtımı (Şanlıurfa)</b> Haliliye, Siverek, Birecik, Harran ilçelerinde 177 hijyen paketi; yanı sıra 222 hijyenik ped ve 316 bebek bezi dağıtılmıştır.	<u>1.423</u>
<u>Devam Ediyor</u>	<b>Gıda Güvenliği: Gıda Paketi Dağıtımı (Şanlıurfa)</b> 5 kişilik bir ailenin temel gıda ihtiyacını karşılayacak 1.225 gıda paketi dağıtılmıştır.	<u>6.125</u>
<u>Devam Ediyor</u>	<b>Gıda Güvenliği: İçme Suyu Dağıtımı (Şanlıurfa)</b> Selden etkilenen bölgelerde 17.950 litre su dağıtılmıştır.	<u>5.983</u>
<u>Tamamlandı</u>	<b>Gıda Güvenliği: Hazır Gıdalar (Şanlıurfa)</b> Şanlıurfa Belediyesi, çadırlarda ve diğer toplanma merkezlerinde kalan nüfusa hazır gıda tedarik etmiş; Hayata Destek hammadde sağlamakta ve lojistik destek sunmuştur.	<u>15.000</u>
<u>Tamamlandı</u>	<b>WASH: Hijyen Paketi Dağıtımı (Diyarbakır)</b> Uyuz vakalarının artması üzerine karantina altındaki ailelere hijyen paketleri ulaştırılmıştır.	<u>300</u>
<u>Devam ediyor</u>	<b>Acil Ruh Sağlığı ve Psikososyal Destek / MHPSS (Adıyaman, Kahramanmaraş, Hatay, Şanlıurfa)</b> MHPSS çalışmaları kapsamında, özellikle kadınlar ve çocuklar olmak üzere, afetten etkilenen kişiler için psikolojik ilk yardım, psiko-eğitim, psikososyal destek etkinlikleri ve bireysel psikolojik destek sağlanmaktadır.	<u>9.745</u>

Hayata Destek'in deprem bölgesinde sağladığı insani yardım, Diakonie Katastrophenhilfe (DKH), Caritas Germany, Action Against Hunger (Spain), UNICEF, UNHCR, Concern Worldwide, Save the Children International, World Vision, Turkey Mozaik Foundation, Turkish Philanthropy Funds (TPF), Vitol Foundation, Danish Refugee

Council, Sivil Toplum İçin Destek Vakfı (STDV), Stiftung Mercator, Terre des Homes (TDH) Germany, EBRD Community Initiative, King Baudouin Foundation, Give 2 Asia, Stichting Vluchteling (SV) ve Choose Love ile kurduđu ortaklıklar ve kurumsal bağıřlar sayesinde mümkün olmaktadır.

## 5. Koordinasyon

Hayata Destek Acil Durum Koordinatörü, Saha Koordinatörleri ve Alan Koordinatörleri, Valiler, Kaymakamlar, AFAD yetkilileri, belediyeler ve il düzeyindeki müdürlüklerin ilgili tüm temsilcileri, STK'lar ve sivil toplum kuruluşları ile iletişim halindedir. Hayata Destek, BM liderliğindeki tüm sektör koordinasyon toplantılarında da mevcuttur. Hayata Destek Derneđi, koruma sektöründe eş lider olarak belirlenen Sığınmacılar ve Göçmenlerle Dayanışma Derneđi'yle birlikte (SGDD-ASAM), çocuk koruma sektöründe eş liderlik görevini üstlenmiştir. Çocuk koruma alt sektör grubu, afet bölgesinde çocuk korumayla ilgili konuların önceliklendirilmesini sağlamak için çalışmakta, Hayata Destek'in koordinasyonunda çocuk güvenliđi, çocuk koruma, vaka yönetimi gibi alt çalışma grupları oluşturarak çalışmaya devam etmektedir.

Deprem müdahalesinde faaliyet gösteren ve destekleyen yerel ve ulusal STK'lardan oluşan Yerel İnsani Forum (TİF), yerel kuruluşların OCHA sektör koordinasyon sistemine dâhil edilmesini ve sektörel koordinasyonda aktif rol almalarını sağlamak amacıyla çalışmaktadır. TİF ayrıca yerel STK'lar için kaynak erişilebilirliğinin iyileştirilmesini savunmaktadır. TİF saha temsilcilerinin işe alımı Hayata Destek tarafından Hatay, Kahramanmaraş, Adıyaman ve Malatya'da yapılmıştır. TİF temsilcileri, deprem müdahalesinde aktif olan tüm yerel kuruluşların bir haritasını çıkarmaktadırlar.

## 6. Emniyet ve Güvenlik

- Artçı sarsıntıların şiddeti azalmakla birlikte bölgeyi etkilemeye devam etmektedir.
- Binaların yıkımı ve moloz kaldırma çalışmalarında ortaya çıkan tozda asbest, kurşun ve diđer bazı tehlikeli maddelerin olduđu ve bunun çeşitli sađlık sorunlarına yol açabileceđi endişe konusu olmaktadır.
- Bölgede henüz sađlıklı ve güvenli barınma koşulları oluşturulamaması, temiz suya ve tualete erişimin kısıtlı olması sađlık sorunlarına yol açmaktadır. Hava sıcaklığının artmasıyla sinek ve haşereler ortaya çıkmaya başlamıştır. Bitlenme, uyuz ve bađırsak enfeksiyonu vakaları devam etmektedir. Hijyen eksikliđi ve toz sebebiyle, göz enfeksiyonlarında artış olduđu belirtilmektedir.

## 8. İletişim Bilgileri:

	Name	E-posta adresleri
Yönetici	Sema Genel Karaosmanođlu	<a href="mailto:sgenel@hayatadestek.org">sgenel@hayatadestek.org</a>
Proje Koordinatörü	Emre Acıkaraođlu	<a href="mailto:eacikaraoglu@hayatadestek.org">eacikaraoglu@hayatadestek.org</a>
Proje Geliştirme Yöneticisi	Aslıhan Hatunođlu	<a href="mailto:ahatunoglu@hayatadestek.org">ahatunoglu@hayatadestek.org</a>
İletişim Yöneticisi	Ciđdem Güner	<a href="mailto:custa@hayatadestek.org">custa@hayatadestek.org</a>
Kaynak Geliştirme Yöneticisi	Ceyla Altındış	<a href="mailto:caltindis@hayatadestek.org">caltindis@hayatadestek.org</a>

EK: Hayata Destek Acil Durum Müdahalesiyle İlgili Sosyal Medya ve Video İçerikleri

Hayata Destek'in Kahramanmaraş depremlerinden bugüne afet bölgesine ilişkin bilgilendirme videoları aşağıda listelenmiştir.

- [STL'S MHPSS Activities in Disaster Area](#) (21 Şubat 2023)
- [Çocukların Ruh Sağlığını Korumak için Ebeveynlere Öneriler](#) (23 Şubat 2023)
- [Hatay'da Su, Sanitasyon ve Hijyen Çalışmalarımız /2](#) (24 Şubat 2023)
- [Ruh Sağlığını Korumak için Alınması Gereken Önlemler](#) (3 Mart 2023)
- [Afet Bölgelerinde Toplumsal Cinsiyete Dayalı Şiddeti Önleme](#) (8 Mart 2023)
- [Video message of our director Sema Genel on #8March](#) (8 Mart 2023)
- [Afet Ve Acil Durumlarda Kadın Ve Kız Çocuklarına Dair Dikkat Edilmesi Gerekenler Nelerdir?](#) (9 Mart 2023)
- [Hatay'da Acil Durum Operasyonumuz](#) (30 Mart 2023)
- [Afetten Etkilenenler Anlatıyor: Hatay](#) (5 Nisan 2023)
- [Afetin 2. Ayında Hayata Destek](#) (6 Nisan 2023)
- [Adıyaman'da Su, Sanitasyon, Hijyen Çalışmalarımız / Su Arındırma Sistemi](#) (9 Nisan 2023)
- [Afetten Etkilenenler Anlatıyor: Adıyaman'da Su, Sanitasyon Çalışmalarımız](#) (15 Nisan 2023)
- [Hatay'da Hayatın Yeniden İnşası – Blog Yazısı](#) (17 Nisan 2023)
- [Hatay'da Su Depolarımız Ne İşe Yarıyor?](#) (26 Nisan 2023)
- [Kahramanmaraş'ta Acil Durum Müdahalemiz](#) (3 Mayıs 2023)
- [Afetin 3. Ayı](#) (6 Mayıs 2023)
- [Video of UN OCHA about STL](#) (13 May 2023 / English)