

<b>Afetin yaşandığı konum</b>	Mardin-Mazıdağı Diyarbakır-Çınar	<b>Tarih</b>	25.06.2024
<b>Hazırlayan</b>	Hayata Destek		

## 1. Genel Durum Değerlendirmesi

20 Haziran 2024 tarihinde Mardin'in Mazıdağı ile Diyarbakır'ın Çınar ilçeleri arasında kalan köylerde gece saatlerinde yangınlar meydana gelmiştir. Çınar ilçesine bağlı Köksalan'da başlayan yangın, Çınar'a bağlı Ağaçsever, Yazçıçeği Köylerini ve Mardin'e bağlı Mazıdağı ilçesinde yer alan Yetkinler, Yücebağ ve Şenyuva köylerini etkilemiştir. Hayata Destek Mardin ekibi Çınar ve Mazıdağı'na bağlı köyler ziyaret edilmiştir. Bu bölgelerde yangından etkilenen bireyler, muhtar ve belediye yetkilileriyle ve hayatını kaybedenlerin yakınlarıyla görüşülmüştür. Resmî açıklamalar ve saha görüşmeleri sonucu toplanan veriler aşağıda yer almaktadır.



- Mardin'in Mazıdağı ilçesine bağlı Yücebağ (Kelekê) köyünde 10 kişi, Diyarbakır'ın Çınar ilçesinde bağlı Köksalan (Tobinîyê) köyünde 2 kişi, Çınar'a bağlı Yazçıçeği (Herberê) köyünde 3 kişi olmak üzere toplam 15 kişi hayatını kaybetmiş, 74 kişi yaralanmıştır.
- İçişleri Bakanlığı, yangında 15 bin 100 dönüm arazinin zarar gördüğünü, yaklaşık 1.500 küçükbaş hayvanın yaşamını yitirdiğini açıklamıştır. TMMOB Diyarbakır Şubesi, yangın bölgesinde yaptığı tespit çalışmasının ardından, 30-35 bin hektarlık otlatma alanın zarar görmesi nedeniyle hayvanların beslenme alanlarının ciddi anlamda yok olduğu, 9.000 dekarlık hububat ekili tarım alanının yandığını, bölgenin flora ve faunasının ciddi zarar gördüğünü açıklamıştır. Diyarbakır Cumhuriyet Başsavcılığı'nın ön raporunda "elektrik kaynaklı yangın" tespitine yer verilmiştir. Diyarbakır Elektrik Mühendisleri Odası yangının çıktığı yerin ekili olduğu ve alanda anızın olmadığı, iletim hatlarında birçok noktada ekleme ve liflenmelerin olduğu tespitini paylaşmıştır<sup>1</sup>.
- Etkilenen kırsal alanlarda elektrik sorunu devam etmektedir. Temiz su kaynağı sondaj kuyuları olduğu için bölgede sürekli enerjiye ihtiyaç duyulmaktadır. Köylere düzenli ve yüksek voltajda elektrik verilmediği için yangından etkilenen kişilerin temiz içme ve kullanım suyuna erişemedikleri tespit edilmiştir. Temiz su ve gıda güvenliğini riske atan bu durum nedeniyle başta kronik hastalığı bulunan kişiler olmak üzere gebe kadınlar, çocuklar ve yaşlılar gibi kırılgan grupların sağlık riskleri bulunmaktadır.
- Köylülerle yapılan görüşmede buldukları muhitte baz istasyonu bulunmamasından dolayı iletişim kurmakta zorlandıklarını ifade edilmiştir.
- Yangından etkilenen alanın içerisinde sulu ve susuz tarım arazileri, orman alanları, çayır ve mera alanları bulunmaktadır. Köylülerin temel geçim kaynağı olan tarım ve hayvancılık yangın neticesinde

<sup>1</sup> [https://www.emo.org.tr/genel/bizden\\_detay.php?kod=145583&sube=4](https://www.emo.org.tr/genel/bizden_detay.php?kod=145583&sube=4)

çok büyük zarar görmüştür. Köylüleri ve muhtar ile yapılan görüşmede Mardin Mazıdağı'na bağlı Yücebağ köyünde halkın geçim kaynağı olan 1000'e yakın küçükbaş hayvan ve buğday tarlaları zarar gördüğü paylaşılmıştır. Sulama borularının mahsullerle birlikte yanması afetten etkilenenlerinin büyük bir geçim kaynağı problemi ile karşı karşıya getirmiştir.

- Yangın, hem evcil hayvanlar hem de doğada yaşayan hayvanlar için yıkıcı sonuçlar doğurmuştur. Tanık beyanları ve yerinde yapılan görüşmelerde, yangından kaynaklı binlerce koyun ve keçinin, evcil hayvanın hayatını kaybettiği tespit edilmiştir. Yaklaşık 30-35 bin dekarlık alanda otlatma imkânları kalmadığından hayvanların besi alanların yok olması büyük ölçüde geçim kaynakları sorunları doğuracaktır. Öte yandan palamut ve meşe ağaçlarının yoğun olduğu bu bölgelerde vahşi doğa alanlarında yaşayan ve yaban hayatının bileşenleri olan binlerce keklik, tavşan, kaplumbağa da hayatını kaybetmiştir.
- Bölgedeki sıcaklığın yaz aylarında 40 derecenin üzerine çıkması, iklim değişikliği ve küresel ısınma ile birlikte yangın risklerini artmaktadır. Acil duruma müdahaleye yönelik yerel kapasitenin artırılmasına, toplum temelli projelerin yaygınlaştırılmasına ve savunuculuk faaliyetlerine ihtiyaç olduğu gözlemlenmiştir.
- Yangın felaketine tanık olan kadınların ve çocukların bu olaydan psikolojik olarak etkilendikleri tespit edilmiştir. Özellikle çocuklarda oluşabilecek post travmatik stres bozukluğu belirtilerinin ilerleyen dönemde gözlemlenmesi, koruma odaklı müdahaleler için faydalı olacaktır. Yaralıların hastaneye ulaştırılmasında, kayıpların teşhis sürecinde yaşananlar nedeniyle afetten etkilenenlerin psiko-sosyal destek ihtiyacı ortaya çıkmıştır.
- Kadınların taziye evlerinde açık alanda kurulan çadırlarda 45 derece civarındaki sıcaklıkta buldukları, bebek bezi değiştirme ve emzirme gibi alanların olmadığı, hijyen malzemelerinin yetersiz kaldığı gözlemlenmiştir.
- Çocuklara ait oyun alanlarının, güvenli çocuk alanlarının olmaması; yetişkinlerin yas süreçlerinde çocukların yanında travmatik içerik barındıran görselleri, anıları ve duyguları paylaştıkları da gözlemlenmiştir.

## 2. Nüfus Verisi:

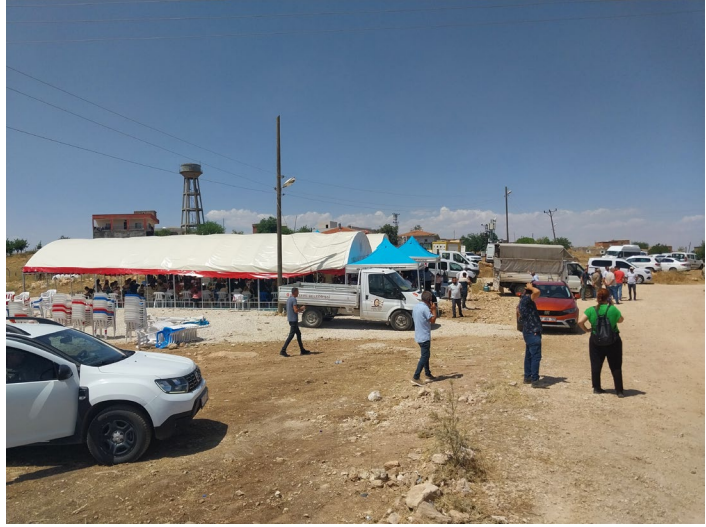
	Toplam	Bilgi Kaynağı
Etkilenen kişi sayısı	4379	İçişleri Bakanlığı, TMMOB, Diyarbakır Büyükşehir Belediyesi
Vefat sayısı	15	İçişleri Bakanlığı, TMMOB, Diyarbakır Büyükşehir Belediyesi
Yaralı Sayısı	78	İçişleri Bakanlığı, TMMOB, Diyarbakır Büyükşehir Belediyesi

## 3. İnsani Yardım İhtiyaçları, Müdahaleler ve Sektörel Bazlı İhtiyaçlar

- **Gıda Dışı Ürünler (NFIs):** Bebek bezi, hijyenik ped, ıslak mendil, sünger, yetişkin çocuk hasta bezi, kadın iç çamaşırı, hijyen ürünleri, yaralı hayvanlar için ilaç, özel ihtiyaç sahibi bireyler için ilaç, köylerde jeneratörlere ve soğutuculara ihtiyaç bulunmaktadır.
- **Gıda Yardımı ve Gıda Güvenliği:** Diyarbakır ve Mardin Büyükşehir Belediyeleri 5 gün boyunca köylerde sıcak yemek dağıtımını yapmış, içme suyu, çay ve şeker desteğinde bulunmuştur. Elektrik kesilmesinden dolayı buzdolaplarında bulunan meyve, sebze ve et gibi bütün gıdaların çürüdüğü ve yiyecek konusunda destek ihtiyacının devam ettiği tespit edilmiştir. Görüşmelerle yemek dağıtımının

ne kadar süre ile devam edeceğine dair net bilgiye ulaşılamamıştır.

- **Su, Sanitasyon ve Hijyeni İyileştirme (WASH):** Köylere yangından kaynaklı elektriğin verilememesi ve uzun süreli elektrik kesintilerinin yaşanması nedeniyle elektrik sistemlerine bağlı olarak dağıtımı yapılan sondaj kuyularındaki suyun dağıtımını da etkilemiştir. Suyun bulunmaması ile birlikte özellikle kadınlar, çocuklar ve genç kızlar güvenli ve hijyenik tuvalet alanlarına erişmekte büyük zorluk yaşamaktadır. Hava sıcaklığının 40 derecenin üzerinde seyretmesi ve yaşanan su kesintilerinin toplum sağlığını riske atmaktadır.
- **Sağlık (Ruh Sağlığı ve Psikososyal destek dahil):** Yerinde yapılan incelemeler neticesinde, yangın felaketine tanık olan kadınların ve çocukların bu olaydan psikolojik olarak etkilendikleri tespit edilmiştir. Özellikle çocuklarda olası post-travmatik stres bozukluğu belirtilerinin gözlemlenerek takip edilmesi tavsiye edilmektedir. Yetişkinlere yönelik ruh sağlığı ve psikososyal destek çalışmalarına ihtiyaç duyulmaktadır. Aile ve Sosyal Hizmetler İl Müdürlüğü (ASHİM) çalışanları psikososyal destek ihtiyaç tespiti çalışmalarına başlamıştır. Okulların tatil olması nedeniyle çocuklar için güvenli oyun alanlarının bulunmaması, taziye çadırlarında yetişkinlerle birlikte bulunmaları ve anlatılan travmatik detaylara tanıklık etmelerine neden olmuştur.
- **Koruma:** Etkilenen kırılgan grupların (çocuk, kadın, engelli) koruma hizmetlerine ihtiyaç duyduğu gözlemlenmiş, henüz sahada bir koruma faaliyeti bulunmadığı görülmüştür. Ayrıca ailelerin yasal bilgilendirmeye dönük desteğe ihtiyacı olduğu gözlemlenmiştir.
- **Geçim Kaynakları:** Yaklaşık 50 000 dekarlık alanın yandığı tespit edilmiştir. Bu alanın içerisinde sulu ve susuz tarım arazileri, orman alanları, çayır ve mera alanları bulunmaktadır. Köylülerin temel geçim kaynağı olan tarım ve hayvancılık yangın neticesinde zarar görmüştür. Mera ve otlama alanlarının da zarar görmesi var olan sorunu daha da katmanlı hale getirmiştir.
- **Barınak:** Mera ve otlama alanlarının kaybı ile birlikte hayvan barınakları tahrip olmuştur.
- **Kapasite ve Yerelin Güçlenmesi:** Belediyelerin müdahale ekiplerinin ve toplulukların olası yeni yangın vb. risklere karşı hazırlık olması ve riskleri azaltmak için kapasite güçlendirme desteği ihtiyacı gözlemlenmiştir.



#### 4. Hayata Destek'in Acil Durum Müdahalesi

##### 4.1 Sektöre göre Hayata Destek'in şu ana kadarki genel müdahalesi:

24 Haziran Pazartesi günü bölgeye ziyaret yapılmıştır. Mardin ve Diyarbakır Büyükşehir Belediyesi ile görüşmeler yapılmıştır. Yangın ve sahaya dair bilgilendirmeler Hayata Destek Koruma Birimi ile paylaşılmış yapılacak ihtiyaç tespiti görüşmeleri için destek alınmıştır. 25 Haziran Salı günü uzman ekiplerle yangından etkilenen ailelerle görüşmeler yapılmış, ihtiyaçlar yerinde tespit edilmiştir. Ayrıca ihtiyaçların teyit edilmesine dair Çınar Belediyesi ile de görüşme sağlanmıştır.

##### Öneriler:

- **Geçim kaynaklarının Desteklenmesi:** Yangından etkilenen köylülerin tarım ve hayvancılık faaliyetlerini yeniden sürdürebilmeleri için maddi ve teknik destek sağlanması. Hayvancılık faaliyetlerinin devamı için destek programlarının oluşturulması, hayvan varlığının ivedilikle yerine konulması.
- **Tarım Arazilerinin Yeniden Kazandırılması:** Yanan tarım arazilerinin rehabilitasyonu ve yeniden ekilebilir hale getirilmesi için çalışmalar yapılması.
- **Psikososyal Destek Programları:** Yangından etkilenen bireyler için uzun soluklu bireysel ve grup psikososyal destek programları oluşturulması.
- **Travma Bilgilendirme ve Destek/ Psikolojik İlk Yardım:** Travma sonrası stres bozukluğu belirtilerinin takip edilmesi ve olası ihtiyaçlara yönelik özel destek programlarının geliştirilmesi.
- **Psikososyal Hizmet Ekiplerinin Oluşturulması:** Yerel ve ulusal düzeyde psikososyal destek hizmeti verebilecek ekiplerin oluşturulması ve bu ekiplerin kapasitesinin artırılması.
- **İklim Değişikliği ve Yangın Riski Farkındalığı:** Yerel halk ve kamu kurumlarının, iklim değişikliği ve artan yangın riskleri konusunda bilinçlendirme çalışmalarının yapılması
- **Yangın Önleme ve Müdahale Kapasitesinin Artırılması:** Bölgedeki itfaiye ve acil durum müdahale ekiplerinin kapasitesinin artırılması, yangın söndürme araç ve gereçlerinin temin edilmesi.
- **Erken Uyarı Sistemleri Kurulması:** Yangınların erken tespiti ve müdahalesi için erken uyarı sistemlerinin kurulması ve etkin kullanımı sağlanması
- **Mobil İletişim Üniteleri:** Baz istasyonlarının olmadığı bölgelerde acil durumlarda kullanılmak üzere mobil iletişim ünitelerinin sağlanması.
- **Çocuk Oyun Alanları ve Eğitim Merkezleri:** Çocukların psikolojik iyileşmelerini desteklemek amacıyla güvenli oyun alanları ve eğitim merkezlerinin kurulması.
- **Yerel Yönetimlerin Desteklenmesi:** Muhtarlar, belediye çalışanları ve diğer yerel yetkililerin afet yönetimi ve kriz durumlarına müdahale konularında güçlendirilmesi
- **Topluluk liderliğinde Projeler:** Toplumun afetlere karşı direncini artırmak amacıyla, yerel halkın öncülüğünde geliştirilen projelerin desteklenmesi ve yaygınlaştırılması
- **Sürdürülebilir Kalkınma Programları:** Bölgenin sürdürülebilir kalkınmasını sağlayacak, ekonomik ve ekolojik dengeyi gözetilen uzun vadeli programların geliştirilmesi.

Yukarıda paylaşılan önerilere ek olarak yardım ve müdahale çalışmaları, uluslararası kabul görmüş **Sphere** insani yardım standartlarına uygun olarak planlanmalı ve uygulanmalıdır. Müdahale ve yardım çalışmalarında "zarar vermeme" ilkesi (do no harm) titizlikle gözetilmeli, yerel halkın mevcut travmalarını ve hassasiyetlerini artırmamak için dikkat edilmelidir. Yardım ve müdahale çalışmalarında, yangından etkilenen toplulukların görüş ve önerilerinin alınması ve süreçlere aktif katılımlarının sağlanmalıdır.

Bu öneriler, yangından etkilenen bölgedeki acil ihtiyaçların karşılanması ve gelecekte benzer felaketlerin önlenmesi için bir yol haritası sunabilir. Yerel ve ulusal düzeyde koordineli çalışmalar, toplum katılımının desteklenmesi ile ileride oluşabilecek afetlerin önüne geçilebilir ve mevcut zor sürecin iyileşmesine katkıda bulunabilir.

#### 5. Koordinasyon:

- Diyarbakır Belediyesi ve STK'lar ile birlikte oluşturulan Kriz ve Koordinasyona ağına HDD'de dahil oldu. 28-29.06.2024 tarihlerinde ortak saha ihtiyaç analizleri planlandı.
- Diyarbakır Elektrik Mühendisleri Odası (EMO) ile iletişim kurulmuştur. EMO etkilenen köylerde yürütülecek çalışmalar için teknik destek sunmaya hazır olduğunu iletmiştir.

## 6. Emniyet ve Güvenlik

Türkiye'nin güneydoğusunda yer alan Diyarbakır ve Mardin, yazları ise sıcak ve kurak geçen karasal bir iklime sahiptir. Metroloji Genel Müdürlüğü, Nisan-Mayıs aylarının son 53 yılın en sıcak ayları olduğunu ve sıcaklığın mevsim normallerinin 43 derece üzerinde seyrettiğini açıkladı. Yüksek sıcaklık ve kuraklık tekrardan yangınları tetikleyebileceği öngörülmektedir. Yaz aylarının çok sıcak geçtiği özellikle risklere karşı daha savunmasız olan yaşlılar, kronik hastalar, çocuklar ve hamile kadınlar için hipertermi, dehidrasyon, güneş çarpması, cilt problemleri ve kronik hastalıkların ağırlaşması gibi insan sağlığını ve güvenliğini ciddi şekilde etkileyebilecek sağlık ve güvenlik riskleri gözlenmektedir.

## 7. İletişim Bilgileri:

Merve Kurt: [mkurt@hayatadestek.org](mailto:mkurt@hayatadestek.org)  
İrfan Ekinci: [iekinci@hayatadestek.org](mailto:iekinci@hayatadestek.org)  
Ela Yiğit: [eyigit@hayatadestek.org](mailto:eyigit@hayatadestek.org)